

消 防 年 報



2024年（令和6年）刊行

高崎市等広域消防局

はじめに





- 1 この消防年報は、令和5年中の高崎市等広域消防局における消防事務と現勢を収録し、消防行政の合理的な運営と消防力の充実、育成に資するとともに、累年の消防状況を比較検討し、今後の参考資料とすることを目的に編さんしたものです。
- 2 統計数値は原則として暦年で表し、文書収受及び予算関係のものは会計年度としました。また、その他のものについては、基準期日をそれぞれの統計表に明示しました。

令和6年6月





高崎市等広域消防局長 中村 均

一目統計

令和6年4月1日現在

面積・人口等 自然環境 (吉井町除く)	面積	人口	世帯	気象
				
	高崎市 400.81 km ² 安中市 276.31 km ² 合計 677.12 km ²	高崎市 343,556 人 安中市 54,283 人 合計 397,839 人	高崎市 161,854 世帯 安中市 24,867 世帯 合計 186,721 世帯	年平均気温 16.1℃ 年平均湿度 75.1% (令和5年中)

消防予算 構成・人員	消防予算	署所数	職員数	団員数
				
57億2,683万2千円	消防局 1 消防署 4 消防分署 10	449 人 平均年齢 (37.6 歳)	高崎市 1,249 人 安中市 498 人	

消防車両 水利	ポンプ車等	特殊車両等	救急車	水利
				
水槽付ポンプ車 18 台 大型水槽車 3 台 局指揮車 2 台、指揮車 4 台	梯子車 4 台、風水害対策車 1 台 救助工作車 3 台、支援車 2 台 化学車 3 台、無線中継車 1 台	救急車 19 台	消火栓 6,285 基 防火水槽 1,302 基	

災害件数 (令和5年中)	火災	救急	救助	119番受付
				
132 件	出動件数 22,897 件 搬送人員 20,566 人	出動件数 291 件 救助人員 174 人	31,408 件	

予防 自主防災	防火対象物数	危険物数	消防同意数	消防協力団体等
				
18,154 件	製造所 36 件 貯蔵所 1,010 件 取扱所 415 件 計 1,461 件	635 件 (令和5年度)	女性防火クラブ 774 人 (高崎) 243 人 (安中) 危険物安全協会 182 事業所 (高崎地区) 96 事業所 (安中) 幼年消防クラブ 41 クラブ	

目 次

概 要		概 要
高崎市・安中市消防組合構成両市の沿革	1	
高崎市等広域消防局の沿革	2	
高崎市等広域消防局管内位置図	7	総 務 編
高崎市等広域消防局管内の面積、人口及び世帯数	7	
総 務 編		予 防 編
高崎市等広域消防局組織図	8	
消防局分掌事務	9	
消防署分掌事務	11	警 防 編
消防職員の階級別勤務年数状況	12	
消防職員の階級別年齢状況	13	救 急 編
消防職員配置状況	14	
過去5年間の教育機関における教養状況	16	
消防職員各種免許・資格取得状況	17	通信指令編
消防職員公務災害発生状況	17	
消防庁舎の現況	18	気 象
予算及び決算	19	
消防費負担金（当初負担金）	19	消 防 団
広報・広聴実施状況	20	
予 防 編		消防音楽隊
火災発生状況	21	
過去5年間の火災発生状況	22	
署所別火災発生状況	23	
月別・原因別火災発生状況	24	
月別火災発生状況	25	
建物火災用途別火災発生状況	26	
火災種別と原因	27	
過去5年間の出火原因ワースト3	27	
防火対象物現況	28	
予防査察実施状況	29	
防火管理者選任状況	30	
消防同意件数	31	
消防同意・用途別件数	31	

消防用設備等設置届出受理件数	32
危険物署所別施設数	33
危険物施設数の推移	33
危険物関係事務処理件数及び立入検査数	34
講習会等実施状況	35
消防関係協力団体事務	35

警 防 編

消防車両配置状況	36
消防車両使用経過年数	37
水利状況	38
中高層建築物状況	38
救助出動 事故別・月別状況	39
救助出動 構成市別状況	39
高速道路 火災・救助等出動状況	40
特殊器具の状況	41
応援協定	42
緊急消防援助隊	44
国際消防救助隊	45
群馬県等関越自動車道等消防連絡協議会	47

救 急 編

救急出動状況	48
事故種別救急出動状況	48
過去10年間の救急出動件数及び搬送人員の推移	48
発生地域別・署所別救急出動状況	49
発生地域別・署所別救急搬送人員状況	49
過去5年間の署所別救急出動状況	50
月別救急出動・救急搬送人員状況	51
高速道路 救急出動状況	52
普通救命講習等実施状況	53
普通救命講習等以外の講習実施状況（心肺蘇生法・AED）	53

通 信 指 令 編

たかさき消防共同指令センター	54
通信施設の概要	55

たかさき消防共同指令センター システム構成図	57
無線施設状況	59
無線局現有状況	59
陸上移動局（卓上型）	60
陸上移動局（車載型）	60
陸上移動局（可搬型）	61
陸上移動局（携帯型）	62
119番災害通報等受信状況	63
過去5年間の119番災害通報等受信状況	64
火災テレホンサービス	64
群馬県医療情報端末の検索による回答（病院案内）	64
たかさき消防共同指令センター予算及び決算	65
高機能消防指令システム更新整備事業予算及び決算	65
気 象	
気象状況	66
気象通報状況（高崎・藤岡地域）	67
消 防 団	
地域別消防団長	68
地域別消防団員数	68
地域別消防団編成	68
地域別消防団車両数	68
高崎市消防団	69
安中市消防団	72
消 防 音 楽 隊	
沿革	74
組織及び階級別状況	74
編成	75
活動状況	75

概 要

総 務 編

予 防 編

警 防 編

救 急 編

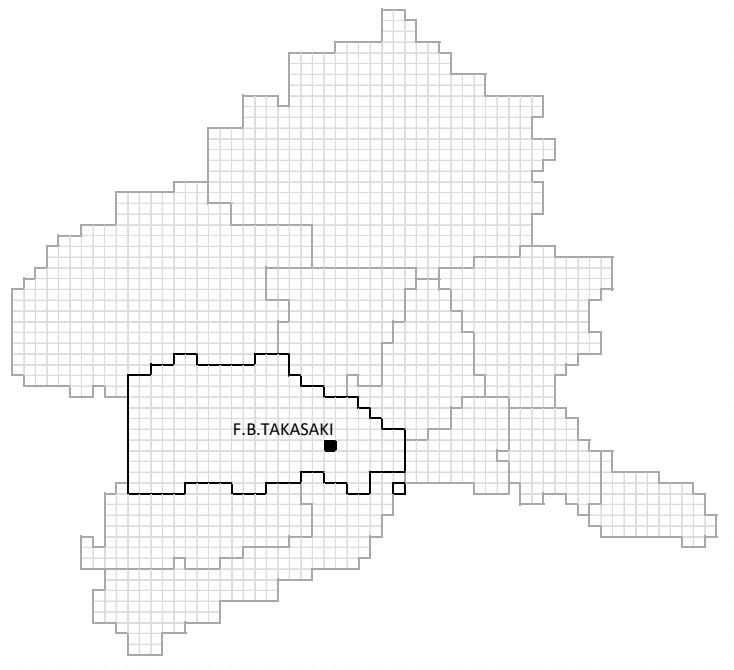
通信指令編

気 象

消 防 団

消防音楽隊

概 要



高崎市・安中市消防組合構成両市の沿革

高崎市〈変革する高崎〉

高崎市は、群馬県の中西部に位置し、東は前橋市、玉村町、埼玉県上里町、西は長野県軽井沢町、南は安中市、富岡市、藤岡市、甘楽郡甘楽町、北は渋川市、北群馬郡、吾妻郡に接しています。また、日本列島のほぼ中央部にあり、東京へ約100km、新幹線で約50分という位置にあります。

平成18年1月23日に群馬郡倉渕村・同郡箕郷町・同郡群馬町・多野郡新町、同年10月1日に群馬郡榛名町、平成21年6月1日に多野郡吉井町と合併し、面積459.16km²、人口約37万人を擁する都市となり、より充実した行政サービスの実現と、一層の地方分権を図ることを目的に、平成23年4月1日に中核市へ移行しました。

また、市は古くから交通の要衝として発展し、近年では平成23年3月19日の北関東自動車道の全線開通や、平成27年3月14日の北陸新幹線の金沢市までの延伸開通により、人・もの・情報が行き交う都市として県内だけでなく、上信越・北陸地域の発展においてもますます大きな役割が期待されています。

そのほか、高崎市の特性として、高崎音楽祭や高崎映画祭など市民文化活動が盛んに行われていることや、6つの大学と3つの短期大学が存在する「大学の街」であることなど、豊かな文化性と知的資源といった、まちづくりの可能性を広げる貴重な財産を有しています。

安中市〈豊かで 魅力ある 元気な 安中市へ〉

安中市は、群馬県の南西部に位置し、東と北は高崎市、西は長野県軽井沢町、南は富岡市と下仁田町に接しています。

平成18年3月18日に旧安中市と旧松井田町が新設合併し誕生した「安中市」。古くは東山道、近世には中山道の宿場、関所がおかれるなど交通の要衝であり、現在はJR北陸新幹線、JR信越本線と、上信越自動車道、国道18号線が東西に走る利便性を活かし、交通・輸送の要所としての一翼を担っています。

面積は276.31km²、人口は約5万5千人であり、首都圏の奥座敷的位置にあり、妙義山をはじめとする豊かな自然環境を有するほか、磯部温泉、秋間梅林などの観光資源や、碓氷関所跡、碓氷峠鉄道遺産群などの史跡等にも恵まれており、観光事業の発展、交通の便を利点とした商・工業の充実などのために、様々な施策が進められています。

高崎市等広域消防局の沿革

高崎市及び安中市の2市は、従来から交通や経済など住民生活の上で非常に関連の深い圏域となっていました。そして最近の交通・通信手段の著しい発達により益々その度合いを深め、市の行政区域をこえた広域的な社会生活圏を形成するようになっていきます。

このような中で、この圏域は、昭和45年7月13日に国の広域市町村圏振興整備措置要綱により、広域市町村圏の指定を受け、消防も広域行政として昭和46年2月24日に消防行政に関する一部事務組合の設立が許可され、同年4月1日に消防業務のみを行う一部事務組合として高崎市等広域消防組合が設立され、拠点都市である高崎市に消防本部を置くとともに、広域圏に消防署及び分署を配置しました。

その後、平成11年4月1日に高崎市等広域消防組合を高崎市等広域市町村圏振興整備組合に組織統合し、消防本部の名称を高崎市等広域消防局と変更して次の時代を担う消防機関として発足しました。

平成24年4月1日からは、高崎市等広域市町村圏振興整備組合の共同処理する事務の変更に伴い、組合名称を高崎市・安中市消防組合に改め、さらに、多野藤岡広域市町村圏振興整備組合との新町地域の消防事務の委託を廃止し、高崎東消防署新町分署を開設しました。

昭和46年4月1日	高崎市を拠点都市として群馬町、箕郷町、榛名町、倉淵村、松井田町の1市4町1村をもって高崎市等広域消防組合が発足し、高崎市消防本部を組合消防本部とし、高崎市内の1署3分署に加えて同日より群馬町及び松井田町に分署を開設した。消防職員44人を増員し、職員数173人となる。
昭和47年3月13日	群馬県指令地第69号により安中市の高崎市等広域消防組合加入が群馬県知事より許可される。
昭和47年4月1日	安中市の加入により従来の安中市消防本部を解散し、安中市消防職員49人をもって、高崎市等広域消防組合安中消防署とする。
昭和47年4月1日	消防職員47人を増員し、安中市消防職員を含め職員数269人となる。
昭和47年4月1日	榛名町、箕郷町、倉淵村にそれぞれ分署を開設し1分署に17人の職員を配置
昭和48年7月16日	箕郷町分署庁舎鉄筋コンクリート造平屋建202.75㎡、総工費11,200,000円が完成移転
昭和48年10月1日	消防職員6人を増員し、職員数275人となる。
昭和49年10月1日	消防職員4人を増員し、職員数279人となる。
昭和52年4月1日	高崎東消防署を開設、鉄筋コンクリート造2階建934.46㎡、総工費78,000,000円。消防職員25人を増員し、職員数304人となる。
昭和53年4月1日	安中消防署郷原分署を開設、鉄筋コンクリート造平屋建243.73㎡、総工費31,122,000円。消防職員9人を増員し、職員数313人となる。
昭和54年4月1日	高崎北消防署を開設、鉄筋コンクリート造2階建942.22㎡、総工費117,352,000円。消防職員25人を増員し、職員数338人となる。
昭和55年4月1日	警防課から通信指令室を分離独立、通信指令課を開設
昭和55年7月1日	消防職員2名増員し、職員数340名となる。
昭和56年4月1日	関越自動車道の開通に伴い高崎東消防署群南分署を開設。鉄筋コンクリート造2階建277.36㎡、総工費55,423,000円。消防職員6人を増員し、職員数346人となる。
昭和60年4月1日	高崎中央消防署西分署を開設、鉄筋コンクリート造平屋建255.24㎡ 総工費50,657,000円。消防職員9人を増員し、職員数355人となる。
昭和63年9月3日	消防本部、高崎中央消防署庁舎建設工事着工
昭和63年12月6日	高崎北消防署榛名町分署庁舎、完成移転。鉄筋コンクリート造平屋建291.55㎡ 総工費68,501,800円
平成元年10月2日	消防本部、高崎中央消防署庁舎、完成移転する。庁舎棟、鉄骨鉄筋コンクリート造3階建1,644.86㎡、車庫棟、鉄骨造2階建1,196.40㎡、総工費(訓練塔を除く)812,751,610円
平成2年3月31日	高崎中央消防署訓練塔完成。A塔、鉄骨鉄筋コンクリート造9階建457.24㎡ B、C塔、鉄骨造総工費76,446,600円
平成2年3月31日	消防本部、高崎中央消防署外構工事、附属建物工事、整備棟工事完成
平成2年2月10日5日	高崎中央消防署空気充填室完成。補強コンクリートブロック造平屋建11.35㎡ 総工費5,219,010円

平成 3年 2月 22日	安中消防署松井田町分署庁舎完成移転。鉄筋コンクリート造平屋建336.53㎡ 総工費114,909,899円
平成 4年 4月 1日	消防職員7人を増員し、職員数362人となる。
平成 5年 3月 27日	上信越自動車道専用無線基地局を導入
平成 5年 4月 1日	消防職員12人を増員し、職員数374人となる。機構改革により三部制導入 警防課装備係を廃止。各署庶務、予防、警防係を廃止し管理係を設置
平成 6年 4月 1日	消防職員10人を増員し、職員数384人となる。警防課救急救助係設置
平成 7年 4月 1日	消防職員3人の増員と、欠員1人の補充を行い職員数388人となる。
平成 7年 11月 20日	高規格救急自動車を初めて高崎中央消防署に導入（平成19年で配車完了）
平成 8年 3月 28日	高崎北消防署倉渕村分署庁舎、完成移転。鉄筋コンクリート造平屋建336.98㎡ 総工費109,515,231円
平成 9年 3月 26日	高崎中央消防署滅菌室完成。鉄筋コンクリート造平屋建40.00㎡。総工費 9,500,720円
平成 10年 3月 9日	高崎市役所へ無線アンテナ設置
平成 11年 3月 15日	高崎北消防署滅菌室完成。鉄筋コンクリート造平屋建25.00㎡。総工費8,893,500円
平成 11年 4月 1日	高崎市等広域消防組合を高崎市等広域市町村圏振興整備組合に組織統合し、 消防本部名称を高崎市等広域消防局に改める。 予防課保安係を設備指導係に、指導係を予防係に改める。 4署の救急隊を専任救急隊員とする。
平成 12年 4月 1日	高崎中央消防署に特別救助隊を設置
平成 12年 10月 27日	国際消防救助隊編成協力市町村（一部事務組合）として総務省消防庁に登録
平成 13年 3月 26日	車両動態位置監視装置導入（A V M ・ G P S）。総工費206,850,000円
平成 13年 3月 27日	高崎東消防署滅菌室完成。鉄筋コンクリート造平屋建25.00㎡。総工費8,085,000円
平成 13年 4月 1日	高崎中央消防署特別救助隊を救助係に改める。
平成 13年 4月 1日	国際消防救助隊員として、救助隊員8名を総務省消防庁に登録
平成 13年 12月 1日	高崎市等広域消防局ホームページ開設
平成 14年 3月 25日	消防支援情報管理システム導入。総工費23,520,000円
平成 16年 4月 1日	総務課に情報化推進係を設置
平成 16年 6月 24日	高崎中央消防署救急隊女性用仮眠室完成。総工費5,411,700円
平成 17年 4月 1日	高崎中央消防署及び高崎北消防署に救急係を設置
平成 18年 1月 23日	倉渕村、箕郷町、群馬町及び多野郡新町が高崎市と合併したことにより、倉渕村分 署を倉渕分署、箕郷町分署を箕郷分署、群馬町分署を群馬分署に改める。 （新町地区の消防事務は、高崎市が多野藤岡広域市町村圏振興整備組合に事務委託）
平成 18年 3月 18日	安中市と松井田町との合併により、松井田町分署を松井田分署に改める。
平成 18年 4月 1日	高崎東消防署及び安中消防署に救急係を設置 消防職員の定数420人、実員388人とする。
平成 18年 10月 1日	榛名町が高崎市と合併したことにより、榛名町分署を榛名分署に改める。
平成 19年 4月 1日	警防課救急救助係を救急係に改める。 消防職員の実員391人とする。 群馬県防災行政無線の運用開始
平成 20年 1月 9日	緊急情報ネットワークシステム（Em-Net）の運用開始
平成 20年 1月 29日	水槽付消防ポンプ自動車Ⅱ型2台購入、西分署、高崎東消防署へ配車
平成 20年 2月 28日	高規格救急自動車1台購入、郷原分署へ配車
平成 20年 4月 1日	総務課庶務係を総務課総務係に改める。 総務課情報化推進係を通信指令課に移管して情報システム係と名称変更 多野藤岡広域市町村圏振興整備組合消防本部新町消防分署へ8人の職員 を派遣 消防職員の実員400人とする。
平成 20年 7月 28日	広報指導車2台購入、高崎中央消防署、西分署へ配車
平成 21年 1月 20日	水槽付消防ポンプ自動車Ⅱ型1台購入、松井田分署へ配車
平成 21年 1月 30日	支援車Ⅲ型1台購入、警防課へ配車

平成 21 年 2 月 10 日 化学消防ポンプ自動車 I 型（水槽車兼用）1 台購入 高崎北消防署へ配車

平成 21 年 4 月 1 日 警防課に指揮係を設置
 警防課救急係を救急指導係に改める。
 消防職員の実員405人とする。
 はしご付消防ポンプ自動車 1 台購入、高崎中央消防署へ配車
 高規格救急自動車 1 台購入、高崎北消防署へ配車
 竣工、安中消防署庁舎、完成移転
 庁舎棟 鉄筋コンクリート造 3 階建（3 階に訓練塔 C を併設）1,472.75㎡
 訓練塔 A 鉄筋コンクリート造 6 階建 359.11㎡
 訓練塔 B 鉄筋コンクリート造 2 階建（一部鉄骨造） 95.2㎡
 総工費 627,027,000円
 消防救急無線デジタル対応のため通信指令課に消防救急無線共同整備係を設置
 安中消防署に特別救助隊を設置

平成 22 年 6 月 8 日 水槽付消防ポンプ自動車 II 型 1 台購入、榛名分署へ配車

平成 22 年 10 月 1 日 高崎中央消防署の特別救助隊を高度救助隊に移行

平成 22 年 12 月 6 日 高規格救急自動車 2 台購入、高崎中央消防署、高崎東消防署へ配車

平成 23 年 1 月 18 日 救助工作車 II 型 1 台購入、高崎北消防署へ配車
 水槽付消防ポンプ自動車 II 型 1 台購入、郷原分署へ配車

平成 23 年 2 月 1 日 通信指令システム出動車両運用管理装置（通信系）の一部更新

平成 23 年 3 月 18 日 消防局及び高崎中央消防署空調設備の改修。工事費79,999,500円

平成 23 年 3 月 28 日 指揮車1台購入、警防課へ配車

平成 23 年 4 月 1 日 高崎北消防署に特別救助隊を設置
 消防職員の実員410人とする。
 全国瞬時警報システム（J-ALERT）の運用開始

平成 23 年 11 月 1 日 連絡車1台購入、通信指令課へ配車

平成 23 年 12 月 7 日 高規格救急自動車 2 台購入、群馬分署、榛名分署へ配車

平成 23 年 12 月 22 日 水槽付消防ポンプ自動車 II 型 2 台購入、群馬分署、群馬分署へ配車
 指揮車1台購入、高崎中央消防署へ配車

平成 24 年 2 月 14 日 小型動力ポンプ付水槽車1台購入、高崎中央消防署へ配車

平成 24 年 4 月 1 日 共同処理する事務の変更に伴い、組合名称を高崎市・安中市消防組合に改める。
 多野藤岡広域市町村圏振興整備組合との消防事務の委託の廃止に伴い、高崎東
 消防署新町分署を開設
 消防職員数422人とする。

平成 24 年 12 月 12 日 高規格救急自動車 3 台購入、高崎中央消防署、新町分署、安中消防署へ配車

平成 25 年 1 月 10 日 水槽付消防ポンプ自動車 C D - I 型 1 台購入、新町分署へ配車

平成 25 年 3 月 12 日 消防救急デジタル無線移動無線機購入

平成 25 年 3 月 15 日 総務省消防庁から消防組織法第50条に基づく国有財産等の無償使用により、無線
 中継車が配備

平成 25 年 11 月 28 日 高規格救急自動車 2 台購入、高崎北消防署、倉渕分署へ配車

平成 26 年 3 月 6 日 小型動力ポンプ付水槽車 1 台購入、高崎東消防署へ配車

平成 26 年 4 月 1 日 消防職員数421人とする。

平成 26 年 10 月 17 日 たかさき消防共同指令センター開設に伴い、消防局庁舎 3 階を改修
 工事費16,162,200円

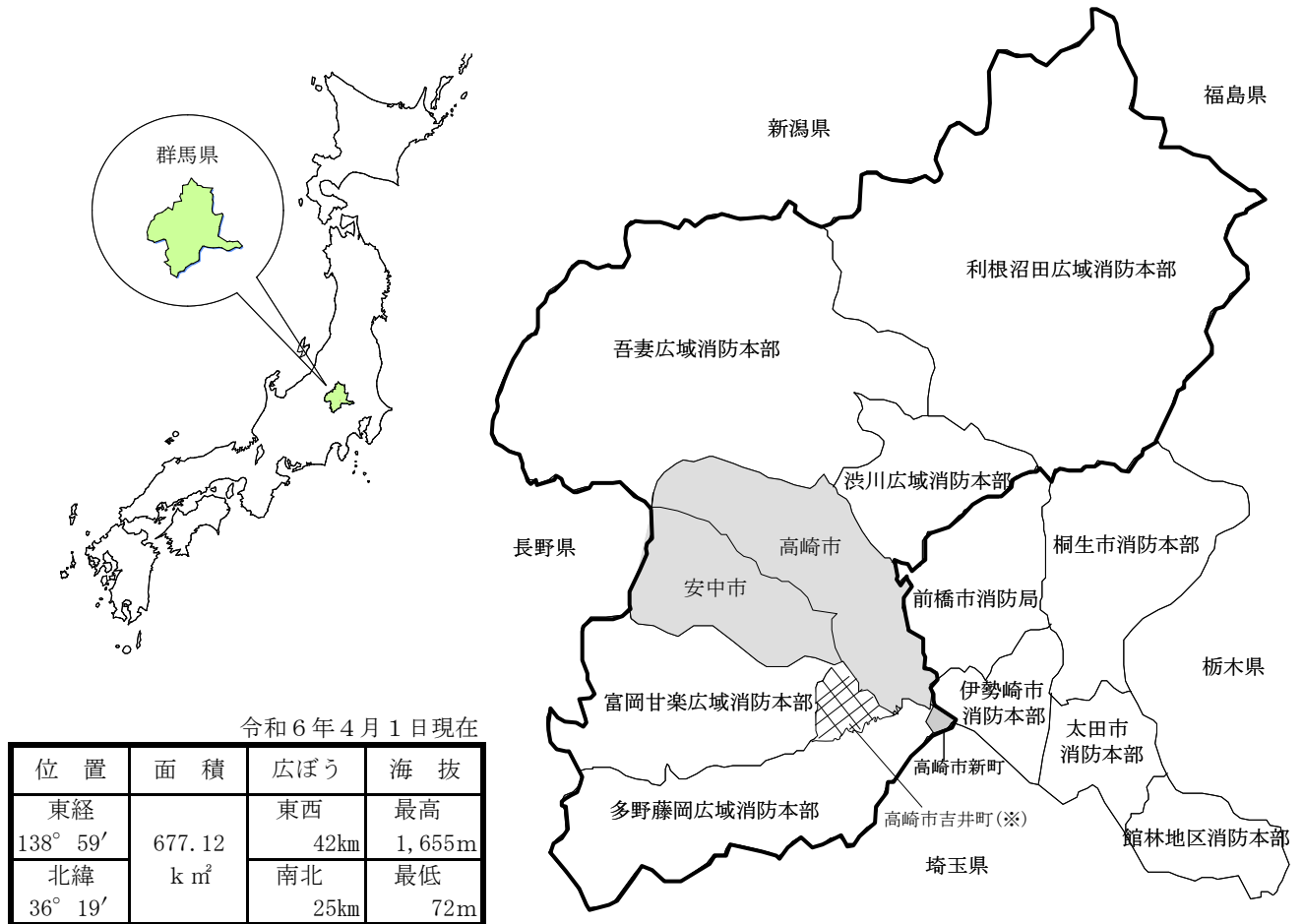
平成 26 年 11 月 13 日 高規格救急自動車 2 台購入、箕郷分署、松井田分署へ配車

平成 27 年 4 月 1 日 消防職員数422人とする。
 県北西部6消防本部により、消防局内に、法定協議会「高崎市・安中市消防組合
 ほかに5一部事務組合消防指令事務協議会」を設置

平成 27 年 11 月 11 日	高規格救急自動車 2 台購入、西分署、群南分署へ配車
平成 28 年 3 月 3 日	寄附により高規格救急自動車 1 台購入、高崎東消防署へ配車
平成 28 年 3 月 7 日	救助工作車Ⅱ型 1 台購入、安中消防署へ配車
平成 28 年 4 月 1 日	消防局庁舎3階において県北西部6消防本部(高崎市等広域消防局、利根沼田広域市町村圏振興整備組合消防本部、渋川広域消防本部、多野藤岡広域市町村圏振興整備組合消防本部、富岡甘楽広域市町村圏振興整備組合消防本部、吾妻広域町村圏振興整備組合消防本部)により、たかさき消防共同指令センターの運用を開始 消防職員数432人とする。 通信指令課情報システム係を総務課に移管 高崎中央消防署に救急医療相談係を設置、安中消防署に防災係を設置
平成 28 年 11 月 16 日	高規格救急自動車 2 台購入、高崎東消防署、郷原分署へ配車
平成 28 年 12 月 1 日	高崎東消防署南分署を開設 鉄骨造平屋建335.02㎡ 総工費217,382,400円 水槽付き消防ポンプ自動車Ⅱ型 1 台購入、南分署へ配車
平成 29 年 2 月 17 日	水槽付き消防ポンプ自動車Ⅱ型 1 台購入、箕郷分署へ配車
平成 29 年 4 月 1 日	消防職員数433人とする。 高崎中央消防署救急医療相談係を救急情報係に改める。
平成 29 年 10 月 30 日	高崎北消防署に女性専用仮眠室25.68㎡を増築 車庫を新設 アルミニウム合金造平屋建47.72㎡
平成 29 年 11 月 28 日	高規格救急自動車 2 台購入し、高崎中央消防署、高崎北消防署へ配車
平成 30 年 3 月 20 日	水槽付消防ポンプ自動車Ⅰ-A型 1 台購入、安中消防署へ配車
平成 30 年 3 月 20 日	支援車Ⅳ型 1 台購入、警防課へ配車
平成 30 年 3 月 20 日	広報指導車 1 台購入、南分署へ配車
平成 30 年 3 月 26 日	高崎北消防署群馬分署、完成移転 鉄骨造 2 階建448.86㎡、総工費216,054,000円
平成 30 年 4 月 1 日	総務課情報システム係及び高崎中央消防署救急情報係を警防課に移管し、情報管理係に改める。
平成 30 年 12 月 13 日	高規格救急自動車 2 台購入、高崎東消防署、群馬分署へ配車
平成 31 年 3 月 6 日	水槽付消防ポンプ自動車Ⅱ型 1 台購入、倉沢分署へ配車 屈折はしご付消防ポンプ自動車 1 台購入、高崎北消防署へ配車
平成 31 年 3 月 13 日	寄附により高規格救急自動車 1 台購入、高崎中央消防署へ配車
平成 31 年 4 月 1 日	救急課を新設し、同課に救急指導係及び救急管理係を設置(警防課救急指導係は廃止) 高崎北消防署において、常時、救急 2 隊運用を開始 消防職員数443人とする。
令和 元年 12 月 9 日	高規格救急自動車 1 台購入、榛名分署へ配車
令和 2 年 3 月 30 日	総務省消防庁から消防組織法第50条に基づく国有財産等の無償使用により、津波・大規模風水害対策車を配備
令和 2 年 3 月 30 日	水槽付消防ポンプ自動車Ⅱ型 1 台購入、高崎北消防署へ配車
令和 2 年 3 月 30 日	支援車Ⅱ型 1 台購入、警防課へ配車
令和 2 年 4 月 1 日	消防職員数445人とする。
令和 2 年 8 月 28 日	高崎北消防署に車庫を新設 鉄骨造86.10㎡
令和 2 年 11 月 25 日	高規格救急自動車 2 台購入、新町分署、安中消防署へ配車
令和 3 年 3 月 29 日	救助工作車Ⅲ型 1 台購入、高崎中央消防署へ配車
令和 3 年 3 月 31 日	消防指令システムの機能強化整備を実施
令和 3 年 4 月 1 日	救急課に救急救命係(日勤救急隊)を設置
令和 3 年 10 月 29 日	高規格救急自動車 1 台購入、倉沢分署へ配車
令和 3 年 12 月 22 日	寄附により高規格救急自動車 1 台を高崎中央消防署へ配車

令和 4年 2月 21日	水槽付消防ポンプ自動車Ⅱ型 1台購入、高崎中央消防署へ配車 水槽付消防ポンプ自動車CD-I型 1台購入、西分署へ配車
令和 4年 3月 18日	資材運搬車 1台購入、高崎北消防署へ配車
令和 4年 4月 1日	消防職員数447人とする。 山岳救助の専門性を持たせた特別救助隊を増員し、安中消防署に配備する。 予防課予防係を廃止し、予防査察係及び火災調査係を設置する。
令和 5年 3月 1日	高規格救急自動車 1台購入、箕郷分署へ配車
令和 5年 3月 28日	水槽付消防ポンプ自動車Ⅱ型 2台購入、高崎東消防署、松井田分署へ配車
令和 5年 10月 17日	寄附により高規格救急自動車 1台を群南分署へ配車
令和 6年 2月 20日	高規格救急自動車 1台購入、松井田分署へ配車
令和 6年 4月 1日	消防職員数449人とする。

高崎市等広域消防局管内位置図



※高崎市吉井町は、多野藤岡広域消防本部の管轄
 ※太線内は、たかさき消防共同指令センターの運用管内

高崎市等広域消防局管内の面積、人口及び世帯数

令和6年4月1日現在

区分	面積 (K m ²)	人口 (人)	世帯数 (世帯)
管内			
高崎市	400.81	343,556	161,854
安中市	276.31	54,283	24,867
合計	677.12	397,839	186,721

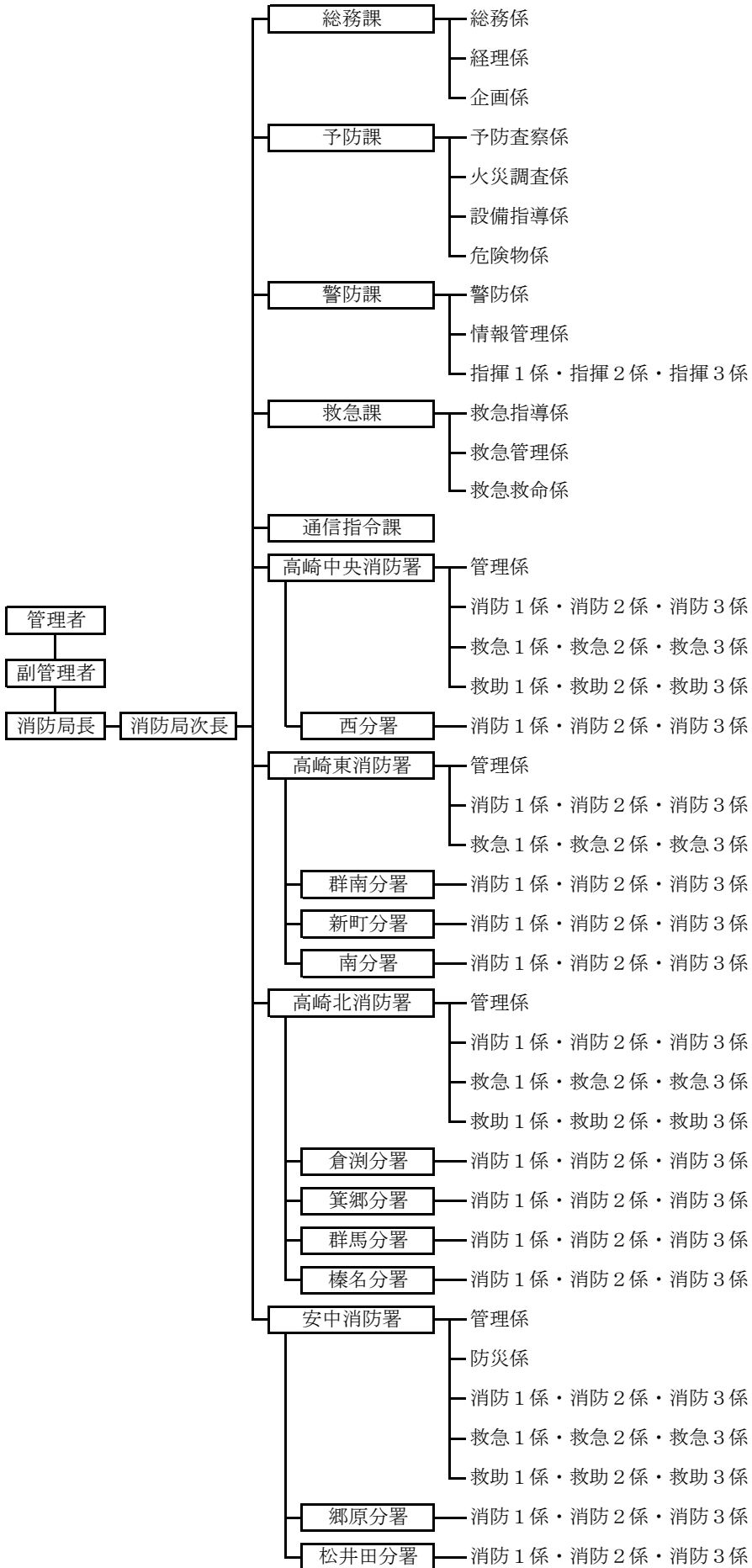
※高崎市吉井町は、含まれません。



総務編

総務編

高崎市等広域消防局組織図



消防局分掌事務

総務課

- (1) 表彰に関すること。
- (2) 公印及び文書に関すること。
- (3) 条例等の制定及び改廃に関すること。
- (4) 広報に関すること。
- (5) 人事に関すること。
- (6) 職員の研修及び服務に関すること。
- (7) 職員の給与、報酬に関すること。
- (8) 職員の福利厚生及び労働安全衛生に関すること。
- (9) 予算、決算及び経理に関すること。
- (10) 情報公開及び個人情報保護に関すること。
- (11) 物品の調達及び管理に関すること。
- (12) 組合債及び補助金等に関すること。
- (13) 消防長会に関すること。
- (14) 消防協会に関すること。
- (15) 音楽隊に関すること。
- (16) その他他課の所管に属さないこと。

予防課

- (1) 火災の予防に関すること。
- (2) 火災原因及び損害の調査並びに研究に関すること。
- (3) 火災証明に関すること。
- (4) 防火管理者の講習及び資格管理に関すること。
- (5) 建築確認等の同意に関すること。
- (6) 消防用設備等の検査及び指導に関すること。
- (7) 予防査察に関すること。
- (8) 防火基準適合表示に関すること。
- (9) 違反処理に関すること。
- (10) 危険物製造所等の許認可及び検査に関すること。
- (11) 圧縮アセチレンガス等の貯蔵の届出等に関すること。
- (12) 煙火による火薬類の消費許可に関すること。
- (13) 消防手数料に関すること。
- (14) 消防協力団体に関すること。
- (15) 火災統計に関すること。

警防課

- (1) 消防力の実態調査及び整備計画に関すること。
- (2) 警防計画及び災害防御に関すること。
- (3) 消防機械器具の整備保全等に関すること。
- (4) 消防施設及び消防水利に関すること。
- (5) 消防相互応援協定に関すること。
- (6) 開発行為に伴う消防上の指導に関すること。
- (7) 緊急消防援助隊及び国際消防救助隊に関すること。
- (8) 群馬県等関東自動車道等消防連絡協議会に関すること。
- (9) 国民保護及び地域防災に関すること。
- (10) 救助の統計に関すること。
- (11) 消防団事務に関すること。
- (12) 現場指揮本部、部隊運用及び指揮支援に関すること。
- (13) 高度情報化施策及び情報セキュリティに関すること。
- (14) 各種データの管理及び統計に関すること。
- (15) 消防事務の情報システム化の計画及び運用に関すること。
- (16) 消防緊急情報システムの運用及び研究に関すること。

救急課

- (1) 救急業務の運用及び支援に関すること。
- (2) メディカルコントロール体制に関すること。
- (3) 応急手当の普及及び啓発に関すること。
- (4) 救急計画の作成及び指導に関すること。
- (5) 救急の統計に関すること。

通信指令課

- (1) 災害通信の受信に関すること。
- (2) 指令管制に関すること。
- (3) 災害及び気象の情報収集並びに連絡に関すること。
- (4) 高崎市・安中市消防組合ほか5一部事務組合消防指令事務協議会の運営に関すること。
- (5) たかさき消防共同指令センターの運用に関すること。
- (6) 消防通信設備の維持管理に関すること。

消防署分掌事務

- (1) 火災その他の災害活動に関すること。
- (2) 救急救助業務に関すること。
- (3) 警防計画の策定及び訓練の実施に関すること。
- (4) 消防地水利の調査及び研究に関すること。
- (5) 火災予防思想の普及に関すること。
- (6) 予防査察に関すること。
- (7) 火災原因及び損害の調査に関すること。
- (8) 火災証明に関すること。
- (9) 消防用設備等の検査及び指導に関すること。
- (10) 高崎市・安中市消防組合火災予防条例の施行に関すること。
- (11) 応急手当の普及及び啓発に関すること。

消防職員の階級別勤務年数状況

令和6年4月1日現在

階級 勤務年数	消 防 吏 員										消 防 事 務 吏 員	合 計
	消 防 正 監	消 防 監	消 防 司 令 長	消 防 司 令	消 防 司 令 補	消 防 士 長	消 防 副 士 長	消 防 士	小 計	※ 再 任 用		
1 年未満								8	8			8
1 年以上								9	9	3		9
2 "								15	15	3		15
3 "								12	12	11		12
4 "							5	3	8	3		8
5 "							7	8	15			15
6 "							8	2	10			10
7 "						5	4	6	15			15
8 "						11	8		19			19
9 "						7	4	1	12			12
10 "						21	7		28			28
11 "					12	9			21			21
12 "					16	7			23			23
13 "					16	8			24			24
14 "					13	3			16			16
15 "					18				18			18
16 "					23				23			23
17 "				1	12				13			13
18 "					16				16			16
19 "				3	5				8			8
20 "				5	2				7			7
21 "				4	3				7			7
22 "				6	2				8			8
23 "				6	1				7			7
24 "				2	1				3			3
25 "			1	8					9			9
26 "				4					4			4
27 "			1	1	1				3			3
28 "			1	3	2				6			6
29 "			2	4					6			6
30 "			2	12	3				17			17
31 "		3	2	13	2	1			21			21
32 "			4	9	1				14			14
33 "		1		3	1				5			5
34 "			1	2	1				4		1	5
35 "			2						2			2
36 "			3						3			3
37 "		1			1				2			2
38 "				1					1			1
39 "		4	1						5			5
40 "	1								1			1
41 "												
計	1	9	20	87	152	72	43	64	448	20	1	449
平 均	40.0	35.4	32.0	27.2	16.5	10.5	7.0	3.0	15.9	1.0	34.0	15.9

※ 再任用は、合計欄に含まない。

消防職員の階級別年齢状況

令和6年4月1日現在

階級 年齢	消 防 吏 員										消 防 事 務 吏 員	合 計
	消 防 正 監	消 防 監	消 防 司 令 長	消 防 司 令	消 防 司 令 補	消 防 士 長	消 防 副 士 長	消 防 士	小 計	※ 再 任 用		
18 歳												
19 "								1	1			1
20 "								3	3			3
21 "								4	4			4
22 "								7	7			7
23 "								6	6			6
24 "								13	13			13
25 "								14	14			14
26 "								9	6	15		15
27 "								9	3	12		12
28 "								11	2	13		13
29 "							7	7	1	15		15
30 "							8	1	3	12		12
31 "							14		1	15		15
32 "							11	2		13		13
33 "						5	11			16		16
34 "						15	7	2		24		24
35 "						14	9	2		25		25
36 "						22	3			25		25
37 "						11	1			12		12
38 "						12				12		12
39 "						21				21		21
40 "						11				11		11
41 "						11				11		11
42 "					2	8				10		10
43 "					5	2				7		7
44 "					10	5				15		15
45 "					3	1				4		4
46 "					5	3				8		8
47 "					10	1				11		11
48 "					5	2				7		7
49 "				1	13	3	1			18		18
50 "				1	11					12		12
51 "				2	5	2				9		9
52 "				2	9	2				13		13
53 "				5	3					8		8
54 "			1	3	1					5	1	6
55 "			2	3	2					7		7
56 "			1	1	3					5		5
57 "			4	1						5		5
58 "			1							1		1
59 "		1		1						2		2
60 "						1				1		1
61 "											3	
62 "											2	
63 "											11	
64 "											4	
計	1	9	20	87	152	72	43	64	448	20	1	449
平均	59.0	56.2	53.5	48.4	38.5	32.5	28.4	24.4	37.5	62.6	54.0	37.6

※ 再任用は、合計欄に含まない。

消防職員配置状況

令和6年4月1日現在

所 属		階 級	消防正監	消防監	消防司令長	消防司令	消防司令補	消防士長	消防副士長	消防士	消防事務吏員	※再任用	合計	
			1	1										1
消防局		局長	1										1	
消防局		局長		1									1	
消防局	総務課	課長				1	1	1	1 (1)		1		1	
		総務係				1	1 (1)	1					4 (1)	
		経理係				1		1						3 (1)
		企画係				1		1				1		2
		総務省消防庁派遣 群馬県消防学校						1						1
	予防課	課長		1										1
		予防査察係				1	1							2
		火災調査係				1	1							2
		設備指導係				1	3 (1)							4 (1)
	警防課	危険物係				1	2	1						4
		課長		1										1
		警防係				1	2	1 (1)						4 (1)
		指揮 1 係			1	1	2					1		4
		指揮 2 係			1	1	2 (1)					1		4 (1)
		指揮 3 係			1	1	2					1		4
		情報管理係				1		1				1		2
	群馬県防災航空隊派遣 高崎市防災安全課派遣					1			1				1	
	救急課	課長		1										1
		救急指導係				1		1				1		2
		救急管理係				1	1							2
	通信指令課	救急救命係				1			1 (1)				2	2 (1)
		課長		1										1
	小計		たかさき消防共同指令センター派遣		[1]	3	1	8	2 (1)					14 (1)
小計			1	5	6	17	27 (3)	10 (2)	3 (2)		1	8	70 (7)	
高崎中央消防署	署長		1										1	
	副署長			1									1	
	管理				1	2							3	
	消防 1 係				1	2	1		2 (1)		1		6 (1)	
	救急 1 係				1	1		1	1 (1)				4 (1)	
	救助 1 係				1	1	3						5	
	消防 2 係				1	3		1	1		1		6	
	救急 2 係				1	1	1	1					4	
	救助 2 係				1	1	3						5	
	消防 3 係				1	3			2			1	6	
	救急 3 係				1	1	1	1					4	
	救助 3 係				1	1	2	1					5	
	西分署	分署長			1									1
消防 1 係					1	3	1	1					6	
消防 2 係					1	3		1	1				6	
消防 3 係					1	2	1	1	1				6	
小計			1	2	13	24	13	7	9 (2)		3		69 (2)	
高崎東消防署	署長		1										1	
	副署長			1									1	
	管理				1	1	1						3	
	消防 1 係				1	3	2	1	1 (1)		1		8 (1)	
	救急 1 係				1	1			2 (1)				4 (1)	
	消防 2 係				1	2	2	1	2 (1)		1		8 (1)	
	救急 2 係				1	1	1	1 (1)					4 (1)	
	消防 3 係				1	2	2		3		1		8	
	救急 3 係				1 (1)	1		1	1				4 (1)	
	群南分署	分署長		1										1
	消防 1 係					1	2		2	1			6	
	消防 2 係					1	3		1	1			6	
	消防 3 係					1	2	1	1	1			6	
	新町分署	分署長		1										1
	消防 1 係					1	3		1	1			6	
消防 2 係					1	2	1	2				6		
消防 3 係					1	2	2		1			6		
南分署	分署長		1										1	
消防 1 係					1	1	1	1 (1)					4 (1)	
消防 2 係					1	2		1					4	
消防 3 係					1	1	1		1 (1)				4 (1)	
小計			1	4	16 (1)	29	14	11 (2)	17 (4)		3		92 (7)	

所 属	階 級		消 防 正 監	消 防 監	消 防 司 令 長	消 防 司 令	消 防 司 令 補	消 防 士 長	消 防 副 士 長	消 防 士	消 防 事 務 吏 員	※ 再 任 用	合 計	
高 崎 北 消 防 署	署	長		1 (1)									1 (1)	
	副 管 理	長 係			1								1	
	消 防 救 助	1 係				1	3						4	
	消 防 救 助	1 係				1	2		1	2		1	6	
	消 防 救 助	1 係				2	2 (1)		1	1			6 (1)	
	消 防 救 助	2 係				1	1	3					5	
	消 防 救 助	2 係				2	2	1		2 (1)		1	6 (1)	
	消 防 救 助	2 係				2	3		1				6	
	消 防 救 助	2 係				1	2	1	1				5	
	消 防 救 助	3 係				1	2	1	1	1		1	6	
	消 防 救 助	3 係				2	2			2			6	
	消 防 救 助	3 係				1	2	2					5	
	分 署	長			1									1
	倉 淵 分 署	消 防	1 係				1	2	1	1	1			6
		消 防	2 係				1	2	1		2			6
		消 防	3 係				1	2	1		2			6
	分 署	長			1									1
	箕 郷 分 署	消 防	1 係				1	2	1	1	1			6
		消 防	2 係				1	2	1	1	1			6
		消 防	3 係				1	3		1	1			6
	分 署	長			1									1
	群 馬 分 署	消 防	1 係				1	3		1	1 (1)			6 (1)
		消 防	2 係				1	2	1	1	1			6
		消 防	3 係				1	2	1		2 (1)			6 (1)
	分 署	長			1									1
	榛 名 分 署	消 防	1 係				1	2	2		1			6
		消 防	2 係				1	2	1	1	1			6
消 防		3 係				1	2	1	1	1			6	
小 計			1 (1)	5	25	47 (1)	19	13	23 (3)		3	133 (5)		
安 中 消 防 署	署	長		1									1	
	副 管 理	長 係			1								1	
	防 災	係				1 (1)		1 (1)	1		[3]		3 (2)	
	消 防 救 助	1 係				1	2	1	1	1 (1)		1	6 (1)	
	消 防 救 助	1 係				1	1		1				3	
	消 防 救 助	1 係				1	1	2	1 (1)				5 (1)	
	消 防 救 助	2 係				1	2	1		2 (1)		1	6 (1)	
	消 防 救 助	2 係				1		1 (1)	1				3 (1)	
	消 防 救 助	2 係				1	2		2				5	
	消 防 救 助	3 係				1	2		1	2		1	6	
	消 防 救 助	3 係				1		2 (1)					3 (1)	
	消 防 救 助	3 係				1	2	2					5	
	分 署	長			1									1
	郷 原 分 署	消 防	1 係				1	3			2			6
		消 防	2 係				1	2	1		2			6
		消 防	3 係				1	2	2		1			6
	分 署	長			1									1
	松 井 田 分 署	消 防	1 係				1	2	1		2			6
		消 防	2 係				1	2	1		2			6
		消 防	3 係				1	2	1	1	1			6
小 計			1	3	16 (1)	25	16 (3)	9 (1)	15 (2)		3	85 (7)		
合 計		1	9 (1)	20	87 (2)	152 (4)	72 (5)	43 (5)	64 (11)	1	20	449 (28)		

※通信指令課長はたかさき消防共同指令センター長(派遣)を兼ねる。

※安中消防署防災係の消防事務吏員は安中市からの派遣職員。

※()内の数字は女性職員数を表す。

※〔 〕内の数字は兼務又は定数外職員数を表す。

※再任用は、合計欄に含まない。

過去5年間の教育機関における教養状況

令和6年4月1日現在

区 分		年 度	令和元年度	令和2年度	令和3年度	令和4年度	令和5年度
消防 大学 校	総合	幹部科				1	
		上級幹部科					
	専科 教育	警防科					
		予防科		1			
		救急科					
		救助科	1				
		火災調査科		1			1
		危険物科			1		
	緊 援 隊	指揮隊長コース	2			1	
		高度救助コース			1		
		NBCコース	1				
		危機管理・防災教育科					
	そ の 他	女性活躍推進コース			1	1	
		査察業務マネジメントコース	1			1	
	小 計	5	2	3	4	1	
救 急 救 命 研 修 所	救急救命士新規養成課程	3	2	3	2	3	
	指導救命士	1			2		
	処置拡大追加講習	3	7	1			
	小 計	7	9	4	4	3	
群 馬 県 消 防 学 校	初任教育・初任科	11	12	9	12	15	
	専 科 教 育	警防科	3	3		2	3
		予防査察科	3	4	4	4	3
		危険物科	1	3	3	3	3
		火災調査科	3	4	5	5	3
		救急科	15	15	15	14	9
		救助科	6	6	6	6	3
	幹 部	初級幹部科	2				2
		中級幹部科					
		上級幹部科				2	
	特 別 教 育	無線通信課程					
		救急救命士処置拡大追加講習	18				
		ビデオ硬性挿管用喉頭鏡講習	1		1	1	1
		ポンプ操法指導員課程	6				4
		フルハーネス型墜落制止用器具 特別教育					4
	小 計	69	47	43	49	50	
	合 計	81	58	50	57	54	

消防職員各種免許・資格取得状況

令和6年4月1日現在

種 別	取得人数
大 型 自 動 車 (一 種)	402
小 型 船 舶 操 縦 士 (一 級 ・ 二 級)	65
陸上特殊無線技士(一級・二級・三級)	424
予 防 技 術 検 定 (防 火 査 察)	96
予 防 技 術 検 定 (消 防 用 設 備 等)	57
予 防 技 術 検 定 (危 険 物)	40
潜 水 士	60
衛 生 管 理 者	14
移 動 式 小 型 ク レ ー ン	83
玉 掛 技 能	85
酸素欠乏硫化水素危険作業主任者	49
特 定 化 学 物 質 作 業 主 任 者	15
救 急 救 命 士	130

※再任用は、含まない。

消防職員公務災害発生状況

発生区分	年度	令和元年度	令和2年度	令和3年度	令和4年度	令和5年度	計
火 災			1	1		1	3
救 急		1	1	1	1	1	5
救 助							0
訓 練			1	2	3	3	9
通 勤 災 害				1			1
そ の 他		1	1		3		5
計		2	4	5	7	5	23

消防庁舎の現況

区分 署所別	所在地	用途	構造 階数	延面積 (㎡)	敷地面積 (㎡)	建築(完成) 年月日
消防局	〒370-0861 高崎市八千代町1-13-10 TEL 027-322-2391 FAX 027-323-1993 (以下市外局番同じ)	庁舎	SRC造3F	1,644.86	7,599.00	H1.9.22
		車庫棟 訓練塔 油庫 物置 整備棟 空気充填室 滅菌室	S造2F SRC造9F CB造一部S造1F S造1F S造1F CB造一部S造1F RC造1F	1,196.40 457.24 8.92 12.96 25.14 11.35 40.00		
高崎中央消防署	消防局と併用 TEL 324-2219 FAX 323-1056	消防局と併用				
西分署	〒370-0885 高崎市若田町32-8 TEL 343-1195 FAX 360-4063	庁舎 倉庫	RC造1F CB造1F	255.24 18.25	1,100.24	S60.3.30
高崎東消防署	〒370-0852 高崎市中居町2-21-63 TEL 352-2900 FAX 360-5112	庁舎	RC造一部S造2F	934.46	2,634.85	S52.3.25
		車庫 空気充填室 滅菌室	S造1F CB造一部S造1F RC造1F	37.50 9.82 25.00		S58.2.22 H13.3.27
群南分署	〒370-0011 高崎市京目町615-1 TEL 352-1262 FAX 360-5125	庁舎 倉庫	RC造2F CB造1F	277.36 24.90	942.84	S56.3.31 S59.3.31
新町分署	〒370-1301 高崎市新町3152-3 TEL 0274-42-3105 FAX 0274-42-3192	庁舎	RC造2F	365.90	307.80	S48.12.20
南分署	〒370-1213 高崎市山名町273-3 TEL 386-3135 FAX 386-3136	庁舎	S造1F	335.02	1,074.50	H28.11.30
高崎北消防署	〒370-0073 高崎市緑町1-27-8 TEL 362-1808 FAX 362-1821	庁舎	RC造2F	967.90	2,398.18	S54.3.31
		空気充填室 滅菌室 車庫 車庫	CB造一部S造1F RC造1F アルミニウム合金造1F 鉄骨造1F	9.82 25.00 47.72 86.10		S58.2.22 H11.3.15 H29.10.30 R2.8.28
倉渕分署	〒370-3402 高崎市倉渕町三ノ倉437-1 TEL 378-3119 FAX 360-9009	庁舎 倉庫	RC造1F CB造1F	336.98 6.48	1,149.17	H8.3.28
箕郷分署	〒370-3105 高崎市箕郷町西明屋450 TEL 371-3250 FAX 360-7018	庁舎	RC造1F	202.75	872.00	S48.3.31
群馬分署	〒370-3511 高崎市金古町863-1 TEL 373-2262 FAX 360-6092	庁舎	S造2F	448.86	1,061.86	H30.3.19
榛名分署	〒370-3345 高崎市上里見町249-1 TEL 374-1280 FAX 360-8017	庁舎 倉庫	RC造1F CB造1F	291.55 18.25	2,443.82	S63.11.30
安中消防署	〒379-0116 安中市安中1-10-30 TEL 382-1818 FAX 380-1077	庁舎棟	RC造3F	1,472.75	3,838.06	H21.3.31
		訓練塔A 訓練塔B	(3Fに訓練塔Cを併設) RC造6F RC造一部S造2F	359.11 95.20		
郷原分署	〒379-0135 安中市郷原135-1 TEL 385-3755 FAX 380-2063	庁舎	RC造1F	233.91	1,322.00	S53.3.31
		倉庫 倉庫	CB造一部S造1F RC造1F	9.82 25.00		S58.3.31 H10.3.26
松井田分署	〒379-0302 安中市松井田町五料392-4 TEL 393-1221 FAX 380-3028	庁舎	RC造1F	336.53	1,980.36	H3.2.5

予算及び決算

(単位：千円)

種 別		年 度		令和5年度		令和6年度
		令和4年度	令和5年度	令和6年度	令和6年度	
		当初予算額	決算額	当初予算額	決算見込額	当初予算額
総 額		4,869,432	4,818,490	4,884,857	4,777,272	5,726,832
消防 予 算 内 訳	議 会 費	1,358	618	1,360	1,170	1,362
	一 般 管 理 費	16,382	32,080	16,462	16,405	16,628
	監 査 委 員 費	54	43	54	37	54
	常 備 消 防 費	4,080,240	4,031,456	4,096,150	4,074,953	4,171,766
	消 防 共 同 指 令 セ ン タ ー 運 営 事 業	237,577	243,334	250,403	251,665	246,057
	消 防 施 設 費	178,626	177,006	163,993	110,843	202,136
	高機能消防指令システム 更 新 整 備 事 業	/	/	22,300	9,570	787,326
	公 債 費	335,195	333,953	314,135	312,629	281,503
	予 備 費	20,000	0	20,000	0	20,000

※決算額（見込額）は千円未満四捨五入

消防費負担金（当初負担金）

(単位：千円)

市 別	内 訳	令和5年度	令和6年度	前年度との 比較 (%)
高 崎 市	基 準 財 政 需 要 額 分 負 担 金	3,450,429	3,446,632	
	収 支 不 足 分 負 担 金	369,479	398,365	
	特 別 負 担 分 負 担 金	0	0	
	計	3,819,908	3,844,997	
安 中 市	基 準 財 政 需 要 額 分 負 担 金	681,093	691,344	
	収 支 不 足 分 負 担 金	73,301	80,141	
	特 別 負 担 分 負 担 金	0	0	
	計	754,394	771,485	
合 計		4,574,302	4,616,482	100.92%

広報・広聴実施状況

消防の最大の任務は、住民に「安全」と「安心」を与えることです。この任務を遂行するためには、住民と消防との双方向の意思疎通を基本に、あらゆる広報媒体を活用して住民の防災意識の高揚を図ることにより、「災害に強い安全なまちづくり」に取り組むことが必要です。

また、火災をはじめとする各種災害の発生を防止するとともに、被害を最小限に食い止めるためには地域住民一人ひとりが防火・防災を自らの課題として考え、行動することが望まれます。

消防局では、人命最優先の立場から、水火災、地震等の災害による死傷者の発生を防ぐことを基本目標として広報広聴活動を展開し、住民の防火・防災意識の高揚に努めます。

○ラジオ高崎における広報テーマ

4月	林野火災の防止
5月	風水害への備え
6月	熱中症の予防
7月	台風に対する備え
8月	防災訓練への参加の呼び掛け
9月	住宅防火防災キャンペーン
10月	地震火災対策について
11月	秋季全国火災予防運動
12月	消防自動車等の緊急通行時の安全確保に対する協力の促進
1月	文化財防火デー
2月	春季全国火災予防運動
3月	外出先での地震の対処

○主な広報運動実施状況

・危険物安全週間	6月第2週
・防災の日	9月1日
・救急の日	9月9日
・秋季火災予防運動	11月9日～15日
・119番の日	11月9日
・歳末火災予防運動	12月25日～31日
・防災とボランティアの日	1月17日
・文化財防火デー	1月26日
・春季火災予防運動	3月1日～7日
・消防記念日	3月7日

○ホームページによる情報発信

令和2年3月、消防局ホームページを一新し、活動状況、各種行事および防災情報等を発信しています。



消防局ホームページ（トップページ）

<ホームページアドレス>

<https://takasaki-kouiki119.gunma.jp>

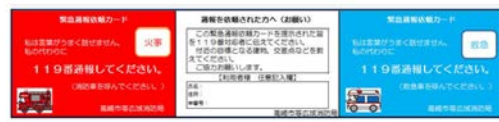
<メールアドレス>

shoubou@city.takasaki.gunma.jp



申請書・届出書ダウンロード

緊急通報依頼カード（日本語版）



Emergency Call Rescue Card（英語版）



緊急通報依頼カード



予 防 編

予 防 編

火災発生状況

		高崎市			安中市			管内		
		令和4年	令和5年	増減	令和4年	令和5年	増減	令和4年	令和5年	増減
火災事件数	計	108	103	▲ 5	41	29	▲ 12	149	132	▲ 17
	建物	54	50	▲ 4	15	8	▲ 7	69	58	▲ 11
	林野	3	10	7	1	0	▲ 1	4	10	6
	車両	12	13	1	8	8	0	20	21	1
	その他	39	30	▲ 9	17	13	▲ 4	56	43	▲ 13
焼損棟数	計	85	89	4	30	17	▲ 13	115	106	▲ 9
	全焼	20	25	5	14	7	▲ 7	34	32	▲ 2
	半焼	4	3	▲ 1	4	0	▲ 4	8	3	▲ 5
	部分焼	22	21	▲ 1	7	8	1	29	29	0
	ぼや	39	40	1	5	2	▲ 3	44	42	▲ 2
焼損面積	建物床面積 (m^2)	1,454	3,207	1,753	1,558	683	▲ 875	3,012	3,890	878
	建物表面積 (m^2)	234	208	▲ 26	115	126	11	349	334	▲ 15
	林野 (a)	2	26	24	5	0	▲ 5	7	26	19
死傷者数	死者	7	7	0	1	2	1	8	9	1
	負傷者	16	13	▲ 3	7	5	▲ 2	23	18	▲ 5
災害世帯数	計	52	49	▲ 3	11	10	▲ 1	63	59	▲ 4
	全損	10	15	5	4	4	0	14	19	5
	半損	2	2	0	1	0	▲ 1	3	2	▲ 1
	小損	40	32	▲ 8	6	6	0	46	38	▲ 8
り	災人員	117	94	▲ 23	20	16	▲ 4	137	110	▲ 27
損害額 (千円)	計	116,743	244,734	127,991	80,081	32,512	▲ 47,569	196,824	277,246	80,422
	建物	91,743	191,164	99,421	53,167	11,003	▲ 42,164	144,910	202,167	57,257
	収容物	13,288	32,915	19,627	19,076	15,719	▲ 3,357	32,364	48,634	16,270
	林野	0	0	0	0	0	0	0	0	0
	車両	6,034	10,056	4,022	3,157	964	▲ 2,193	9,191	11,020	1,829
	その他	5,658	10,298	4,640	4,681	4,826	145	10,339	15,124	4,785
	爆発	20	301	281	0	0	0	20	301	281

※▲については減少を示す。

過去5年間の火災発生状況（令和元年～令和5年）

区分		年別	令和元年	令和2年	令和3年	令和4年	令和5年
火災件数	計		160	110	116	149	132
	建物		67	57	54	69	58
	林野		10	1	2	4	10
	車両		16	11	11	20	21
	その他		67	41	49	56	43
棟数焼損	計		120	107	70	115	106
	全焼		37	33	16	34	32
	半焼		7	5	4	8	3
	部分焼		30	35	18	29	29
	ぼや		46	34	32	44	42
焼損面積積り	建物床面積（㎡）		5,227	3,814	1,903	3,012	3,890
	建物表面積（㎡）		321	670	108	349	334
	林野（a）		566	9	203	7	26
災者数	世帯数		68	57	27	63	59
	人員数		138	130	63	137	110
死者傷者数	死者		8	1	7	8	9
	負傷者		18	26	12	23	18
損害額（千円）			286,329	295,926	160,523	196,824	277,246

署所別火災発生状況

令和5年

署別	区分	火災件数 (件)					焼損棟数 (棟)					り 災 世 帯 数	り 災 人 員 数	焼損面積			死傷者数		損 害 額 (千円)
		計	建 物	林 野	車 両	そ の 他	計	全 焼	半 焼	部 分 焼	ぼ や			焼 損 床 面 積 (㎡)	焼 損 表 面 積 (㎡)	林 野 (a)	死 者	負 傷 者	
高崎中央消防署管轄	高崎中央消防署	21	7	4	4	6	7		1	1	5	5	12	56	9	2		2	12,000
	西分署	11	9	1		1	16	2		7	7	13	27	128	57			1	14,035
	小計	32	16	5	4	7	23	2	1	8	12	18	39	184	66	2		3	26,035
高崎東消防署管轄	高崎東消防署	14	6		2	6	10	2		1	7	3	4	127	5		2		12,361
	群南分署	6	4		2		15	11	1		3	5	8	1,512	8			4	73,187
	新町分署	3	2		1		6	1		3	2	4	6	75	51		1	1	4,298
	南分署	2	1			1	5	1		1	3	6	9	84	39		1		2,474
	小計	25	13		5	7	36	15	1	5	15	18	27	1,798	103		4	5	92,320
高崎北消防署管轄	高崎北消防署	12	8		2	2	10	2	1	2	5	6	18	394	3		1	2	66,815
	倉渕分署	4	1		1	2	1	1						24					42
	箕郷分署	8	2	2		4	3	1		2		3	4	212	28	6	1		11,606
	群馬分署	10	6	1	1	2	6	1		1	4	1	2	105		3	1	1	41,359
	榛名分署	12	4	2		6	10	3		3	4	3	4	490	8	15		2	6,557
	小計	46	21	5	4	16	30	8	1	8	13	13	28	1,225	39	24	3	5	126,379
安中消防署管轄	安中消防署	14	3		4	7	7	2		3	2	6	9	366	21		1	3	7,467
	郷原分署	5	3			2	5	1		4		3	6	137	97		1	1	18,804
	松井田分署	10	2		4	4	5	4		1		1	1	180	8			1	6,241
	小計	29	8		8	13	17	7		8	2	10	16	683	126		2	5	32,512
合計		132	58	10	21	43	106	32	3	29	42	59	110	3,890	334	26	9	18	277,246

月別・原因別火災発生状況

令和5年

原因 \ 月	1月	2月	3月	4月	5月	6月	7月	8月	9月	10月	11月	12月	合計
たばこ	1	1	1	3	1	1		2				2	12
こんろ	1	2	1	2			1		1			2	10
かまど			1										1
風呂かまど							1						1
炉													0
焼却炉													0
ストーブ													0
ボイラー													0
煙突・煙道													0
排気管		1	1						1		1		4
電気機器	1			1					1				3
電気装置							1		1				2
電灯・電話等の配線	1		2	1	2	1	3	2	2		3		17
内燃機関	1	1											2
配線器具						1	1						2
火あそび					1	1							2
マッチ・ライター									1				1
たき火				2		1	1			1		2	7
溶接機・溶断機		1	1										2
灯火													0
衝突の火花		1											1
取灰			1										1
火入れ	2	2	5	1	1		1					1	13
放火			2				1	1	1		1	1	7
放火の疑い	2	1			3						1	1	8
その他		3	1	2	4		5	3	1	3	2	2	26
不明・調査中		1		2			1		2		2	2	10
合計	9	14	16	14	12	5	16	8	11	4	10	13	132

月別火災発生状況

令和5年

		1月	2月	3月	4月	5月	6月	7月	8月	9月	10月	11月	12月	合計	
火災事件数	計	9	14	16	14	12	5	16	8	11	4	10	13	132	
	建物	4	6	9	6	5	3	6	1	6	2	4	6	58	
	林野	1			2	3							4	10	
	車両	1	5	2	1	1		2	3	3	1	2		21	
	その他	3	3	5	5	3	2	8	4	2	1	4	3	43	
焼損棟数	計	5	10	16	9	5	7	16	1	13	5	6	13	106	
	全焼	1	1	6	2		2	12		2	3	1	2	32	
	半焼					1					1	1		3	
	部分焼	1	3	5	3	1	2	2		5	1	1	5	29	
焼損面積	ぼや	3	6	5	4	3	3	2	1	6		3	6	42	
	世帯数	2	8	11	5	3	1	7	1	6	2	4	9	59	
焼損面積	人員数	7	13	18	6	13	1	12	3	11	6	9	11	110	
	建物	床面積 (㎡)	98	211	443	331	2	399	1,680		102	231	211	182	3,890
		表面積 (㎡)	4	22	133	29	7	7	3		57	15	4	53	334
	林野 (a)	1	2		14								9	26	
死傷者数	死者			3	1				1	1		1	2	9	
	負傷者	2	2	1	3			4	1	2			3	18	
被害額 (千円)	計	18,210	3,967	73,624	26,677	321	6,460	76,456	7,483	8,896	13,416	29,130	12,606	277,246	
	建物	12,411	3,262	63,284	6,264	10	3,611	57,774		8,286	10,642	24,278	12,345	202,167	
	収容物	4,450	387	1,502	20,027	105	2,849	17,654		250	555	777	78	48,634	
	林野													0	
	車両	1,349	318	7,302	109	200		1,020	143	30	165	284	100	11,020	
	その他			1,536	277	6		8	7,340	29	2,054	3,791	83	15,124	
	爆発									301				301	

建物火災用途別火災発生状況

令和5年

火災種別 用途別		出 火 件 数	焼損程度（棟）					焼 損 床 面 積 (㎡)	損 害 額 (千円)	死傷者数	
			計	全 焼	半 焼	部 分 焼	ぼ や			死 者	負 傷 者
住 宅	一 般 住 宅	24	40	17	2	10	11	1,579	134,632	6	9
	併 用 住 宅	1	2			2			12		2
	共 同 住 宅	7	7			1	6	24	5,442		
	計	32	49	17	2	13	17	1,603	140,086	6	11
キ ャ バ レ ー			0								
飲 食 店		3	3				3		169		
物 品 販 売 店 舗			0								
旅 館			0								
病 院			0								
グ ル ー プ ホ ー ム 等			0								
学 校			0								
工 場		2	2	1		1		64	15,049		1
倉 庫			0								
事 務 所		3	3			1	2	1	486		
複 合 用 途 (特 定)		2	2				2		160		
複 合 用 途 (非 特 定)			0								
合 計		42	59	18	2	15	24	1,668	155,950	6	12

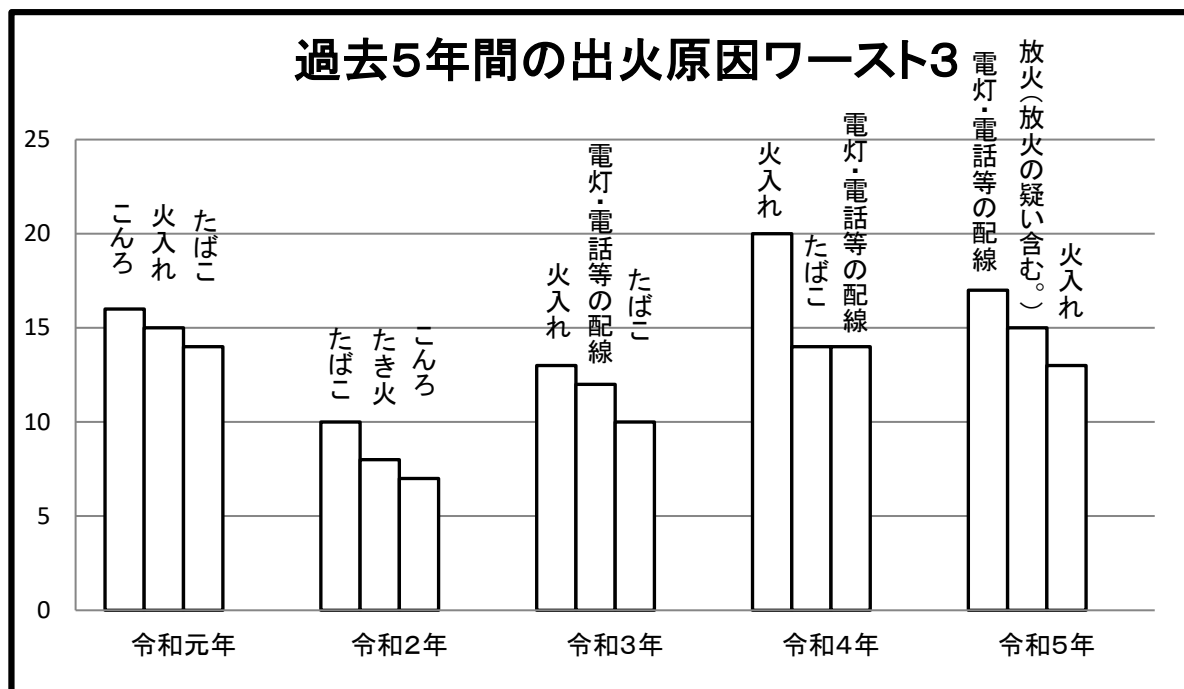
火災種別と原因

令和5年

建物火災		林野火災		車両火災		その他	
原因	件数	原因	件数	原因	件数	原因	件数
電灯・電話等の配線	11	たき火	3	排気管	3	火入れ	10
こんろ	10	たばこ	2	電気機器	2	放火（放火の疑い含む。）	6
たばこ	8	放火（放火の疑い含む。）	2	内燃機関	2	電灯・電話等の配線	6

過去5年間の出火原因ワースト3

順位	令和元年		令和2年		令和3年		令和4年		令和5年	
	1位	こんろ	16	たばこ	10	火入れ	13	火入れ	20	電灯・電話等の配線
2位	火入れ	15	たき火	8	電灯・電話等の配線	12	たばこ	14	放火（放火の疑い含む。）	15
3位	たばこ	14	こんろ	7	たばこ	10	電灯・電話等の配線	14	火入れ	13



防火対象物現況

令和6年4月1日現在

市別 用途別		高崎市			安中市			消防局管内(合計)		
		総数	5階未満	5階以上	総数	5階未満	5階以上	総数	5階未満	5階以上
(1)	イ 劇場等	13	12	1	3	3		16	15	1
	ロ 公会堂等	302	299	3	66	66		368	365	3
(2)	イ キャバレー等	20	20		4	4		24	24	
	ロ 遊技場等	26	26		2	2		28	28	
	ハ 性風俗関連特殊 営業店舗等									
	ニ カラオケ ボックス等	9	9		1	1		10	10	
(3)	イ 待合・料理店	6	6					6	6	
	ロ 飲食店等	800	798	2	113	113		913	911	2
(4)	百貨店等	760	754	6	101	101		861	855	6
(5)	イ 旅館等	177	155	22	62	57	5	239	212	27
	ロ 共同住宅等	4,839	4,600	239	272	268	4	5,111	4,868	243
(6)	イ 病院等	330	316	14	40	40		370	356	14
	ロ 認知症高齢者 グループホーム等	259	255	4	43	43		302	298	4
	ハ 福祉施設等	436	430	6	71	70	1	507	500	7
	ニ 幼稚園又は 特別支援学校等	68	68		4	4		72	72	
(7)	学 校	391	366	25	80	80		471	446	25
(8)	図 書 館 等	24	24		7	7		31	31	
(9)	イ 蒸・熱気浴場	2	2		1	1		3	3	
	ロ イ以外の公衆浴場	6	6		2	2		8	8	
(10)	停 車 場	10	10		7	7		17	17	
(11)	神 社 ・ 寺 院	166	165	1	40	40		206	205	1
(12)	イ 工 場 等	1,666	1,644	22	547	539	8	2,213	2,183	30
	ロ スタジオ									
(13)	イ 車 庫	221	209	12	44	44		265	253	12
	ロ 特殊格納庫									
(14)	倉 庫	1,298	1,295	3	322	322		1,620	1,617	3
(15)	前各項以外事業所	2,224	2,151	73	451	448	3	2,675	2,599	76
(16)	イ 複 合 用 途 (特 定)	1,098	986	112	106	106		1,204	1,092	112
	ロ イ以外の複合用途	523	468	55	44	44		567	512	55
(17)	文 化 財	30	30		14	14		44	44	
(18)	ア ー ケ ード	3	3					3	3	
合 計		15,707	15,107	600	2,447	2,426	21	18,154	17,533	621

予防査察実施状況

令和5年度

用途		市別		高崎市		安中市		合 計	
		事業所	棟	事業所	棟	事業所	棟		
(1)	イ	劇場等	1	1			1	1	
	ロ	公会堂等	70	71	3	3	73	74	
(2)	イ	キャバレー等	6	6	1	1	7	7	
	ロ	遊技場等	7	7			7	7	
	ハ	性風俗関連特殊営業店舗等							
	ニ	カラオケボックス等	2	2	1	1	3	3	
(3)	イ	待合・料理店							
	ロ	飲食店等	146	150	12	16	158	166	
(4)		百貨店等	196	212	35	38	231	250	
(5)	イ	旅館・ホテル等	33	87	10	20	43	107	
	ロ	共同住宅等	74	78	3	4	77	82	
(6)	イ	病院等	131	135	8	10	139	145	
	ロ	認知症高齢者グループホーム等	50	74	9	10	59	84	
	ハ	福祉施設等	104	123	21	24	125	147	
	ニ	幼稚園又は特別支援学校等	17	39	1	1	18	40	
(7)		学 校	25	51	8	13	33	64	
(8)		図 書 館 等	5	5	3	2	8	7	
(9)	イ	蒸・熱気浴場							
	ロ	以外 の 公衆浴場		1	1	1	1	2	
(10)		停 車 場	1	1	2	3	3	4	
(11)		神 社 ・ 寺 院	27	42	7	8	34	50	
(12)	イ	工 場 等	148	216	31	82	179	298	
	ロ	スタジオ							
(13)	イ	車 庫	4	33		13	4	46	
	ロ	特殊格納庫							
(14)		倉 庫	56	173	9	54	65	227	
(15)		前各項以外 の 事業所	178	309	24	119	202	428	
(16)	イ	複合特 用定 用途 の 用途	322	326	23	21	345	347	
	ロ	複合 以外 用途 の 用途	61	58	21	6	82	64	
(17)		文 化 財	11	22	11	12	22	34	
(18)		ア ー ケ ー ド							
合 計			1,675	2,222	244	462	1,919	2,684	

防火管理者選任状況

令和6年4月1日現在

用途		種別 市別	甲種						乙種					
			高崎市		安中市		合計		高崎市		安中市		合計	
			対象 物数	選任 数	対象 物数	選任 数	対象 物数	選任 数	対象 物数	選任 数	対象 物数	選任 数	対象 物数	選任 数
1	イ	劇場等	13	13	3	3	16	16						
	ロ	公会堂等	102	99	28	28	130	127	169	149	29	21	198	170
2	イ	キャバレー等	5	5	1	1	6	6	8	6	2	1	10	7
	ロ	遊技場等	20	19	2	2	22	21	3	3			3	3
	ハ	性風俗関連特殊 営業店舗等												
	ニ	カラオケボックス等	9	9	1	1	10	10						
3	イ	待合・料理店	2	2			2	2						
	ロ	飲食店等	95	81	13	13	108	94	208	133	20	17	228	150
4		百貨店等	334	289	46	42	380	331	118	71	20	13	138	84
5	イ	旅館・ホテル等	53	51	18	16	71	67	1				1	
	ロ	共同住宅等	250	192	24	24	274	216	1	1			1	1
6	イ	病院等	65	62	6	6	71	68	2	2			2	2
	ロ	認知症高齢者 グループホーム等	184	183	32	32	216	215						
	ハ	福祉施設等	147	147	25	25	172	172	25	24	1	1	26	25
	ニ	幼稚園又は 特別支援学校等	28	28	3	3	31	31	2	1			2	1
7		学校	109	109	19	19	128	128	6	4			6	4
8		図書館等	12	12	4	4	16	16	2	1	1	1	3	2
9	イ	蒸・熱気浴場			1	1	1	1						
	ロ	以外 の 公共 浴場	2	2	1	1	3	3			1	1	1	1
10		停車場												
11		神社・寺院	52	44	10	8	62	52	13	9	2	2	15	11
12	イ	工場等	100	90	25	23	125	113	1				1	
	ロ	スタジ オ												
13	イ	車庫												
	ロ	特殊格納庫												
14		倉庫	15	11	4	4	19	15	1				1	
15		前各項以外 の 事業 所	234	195	31	30	265	225	118	67	8	7	126	74
16	イ	複合用途 (特定用途)	422	338	41	35	463	373	63	40	6	5	69	45
	ロ	複合用途	72	58	11	9	83	67	5	1			5	1
17		文化財	2	2	2	2	4	4	1	1	4	4	5	5
合計			2,327	2,041	351	332	2,678	2,373	747	513	94	73	841	586

消防同意件数

令和5年度

工事種別 地域別	新 築	増 築	改 築	移 転	修 繕	模様替	用途変更	その他	合 計
高崎市	446	11				1	4	115	577
安中市	43	3					1	11	58
合 計	489	14				1	5	126	635

消防同意・用途別件数

令和5年度

消防法施行令別表第一		高崎市	安中市	合 計
(1) 項	イ	劇場等、映画館等		
	ロ	公会堂または、集会場		5
(2) 項	イ	キャバレー、カフェー等		
	ロ	遊技場等		
	ハ	性風俗関連特殊営業店舗等		
(3) 項	イ	待合、料理店等		
	ロ	飲食店		7
(4) 項		百貨店、マーケット等		38
(5) 項	イ	旅館、ホテル等		2
	ロ	共同住宅等		61
(6) 項	イ	病院、診療所等		7
	ロ	認知症高齢者グループホーム等		17
	ハ	福祉施設等		13
	ニ	幼稚園又は特別支援学校		
(7) 項		小、中、高等学校等		7
(8) 項		図書館、博物館等		
(9) 項	イ	蒸気・熱気浴場等		
	ロ	イ以外の公衆浴場		
(10) 項		車両の停車場等		
(11) 項		神社、寺院、教会等		4
(12) 項	イ	工場又は作業場		28
	ロ	映画スタジオ等		16
(13) 項	イ	自動車車庫又は駐車場		9
	ロ	飛行機等の格納庫		2
(14) 項		倉庫		42
(15) 項		前各号に該当しない事業場		7
(16) 項	イ	特定防火対象物の複合用途		75
	ロ	イ以外の複合用途		11
(17) 項		重要文化財等		16
(18) 項		延長50m以上のアーケード		9
		専用住宅		31
		その他		206
		設備・工作物		14
		合 計		577
				58
				635

消防用設備等設置届出受理件数

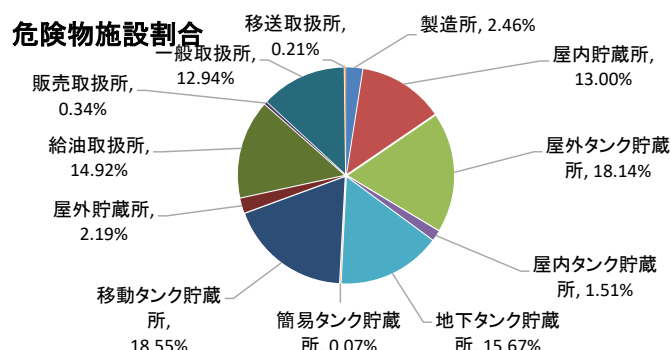
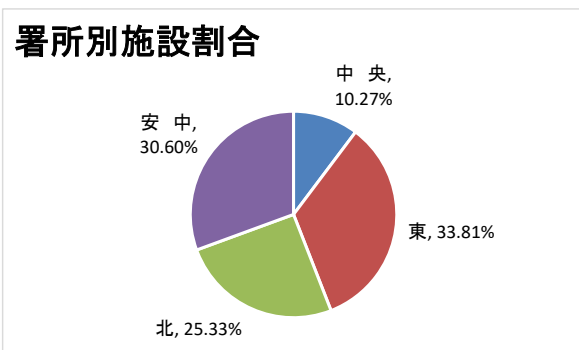
令和5年度

地域別			
設備名	高崎市	安中市	合 計
消火器	230	21	251
屋内消火栓設備	32	9	41
スプリンクラー設備	58	3	61
水噴霧消火設備			
泡消火設備	1		1
不活性ガス消火設備	1	1	2
ハロゲン化物消火設備	1		1
粉末消火設備	10	1	11
屋外消火栓設備	8	4	12
動力消防ポンプ設備	4	1	5
自動火災報知設備	521	86	607
ガス漏れ火災警報設備			
漏電火災警報器	2		2
消防機関へ通報する火災報知設備	30	2	32
非常警報設備	69	6	75
避難器具	32		32
誘導灯	382	46	428
誘導標識	32	2	34
消防用水		2	2
排煙設備	6		6
連結散水設備	2		2
連結送水管	8		8
非常コンセント設備	5		5
令第29条の4の設備	25	3	28
法第17条第3項の設備			
フード・ダクト等簡易自動消火装置			
総合操作盤	5		5
合 計	1,464	187	1,651

危険物署所別施設数

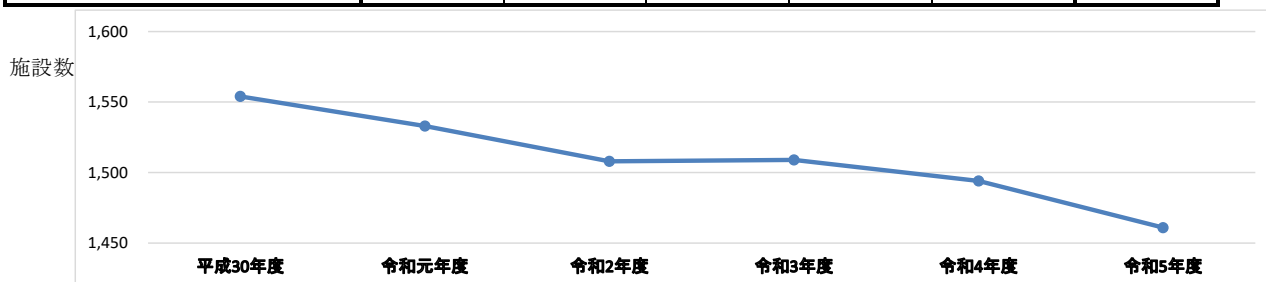
令和6年4月1日現在 (単位: 件)

区分 署別	製造所	貯蔵所										取扱所				合計
		屋内貯蔵所	屋外タンク貯蔵所		屋内タンク貯蔵所	地下タンク貯蔵所	簡易タンク貯蔵所	移動タンク貯蔵所	屋外貯蔵所	給油取扱所	販売		一般取扱所	移送取扱所		
			準特定	特定							第1種	第2種				
中央	2	19	37		5	29		12	4	1	17	1		27		150
東	4	65	114	20	15	5	48		107	30	12	72	1		66	494
北	1	42	26		4	98		57		14	84	1	2	41	370	
安中	29	64	88	2		8	54	1	95	43	5	45			55	447
計	36	190	265	22	15	22	229	1	271	77	32	218	3	2	189	1,461



危険物施設数の推移

施設	年度	平成30年度	令和元年度	令和2年度	令和3年度	令和4年度	令和5年度
		製造所	30	31	32	33	35
貯蔵所	屋内貯蔵所	183	183	180	188	189	190
	屋外タンク貯蔵所	272	280	271	271	270	265
	屋内タンク貯蔵所	21	21	19	21	22	22
	地下タンク貯蔵所	286	271	263	251	243	229
	簡易タンク貯蔵所	3	3	1	1	1	1
	移動タンク貯蔵所	284	277	283	282	279	271
	屋外貯蔵所	32	32	31	31	32	32
	小計	1,081	1,067	1,048	1,045	1,036	1,010
取扱所	給油取扱所	239	232	230	223	219	218
	販売取扱所	6	6	6	6	5	5
	一般取扱所	198	197	192	199	196	189
	移送取扱所				3	3	3
	小計	443	435	428	431	423	415
計	1,554	1,533	1,508	1,509	1,494	1,461	



危険物関係事務処理件数及び立入検査数

令和5年度（単位：件）

		製造所	貯 蔵 所							取扱所					合計	火薬類消費	許可件数	設備設置届出数 液化石油ガス
			屋内貯蔵所	タンク					屋外貯蔵所	給油取扱所	販売		移送取扱所	一般取扱所				
				屋外	屋内	地下	簡易	移動			第1種	第2種						
設置状況	高崎市	7	126	177	14	175		176	27	173	3	2		134	1,014	19	3	
	安中市	29	64	88	8	54	1	95	5	45			3	55	447	4		
	合計	36	190	265	22	229	1	271	32	218	3	2	3	189	1,461	23	3	
事務処理状況	設置許可	4	6	5		1		20	1					2	39			
	変更許可	94	1	20		2		14		22				32	185			
	完成検査	設置	1	6	3		1		19	1					2	33		
		変更	87	1	19		2		16		21				33	179		
	仮使用	94		13		2				18					30	157		
廃止		5	8		15		24	1	1					9	63			
立入検査		8	50	62	8	85		185	1	87	3			55	544			

講習会等実施状況

令和5年度

区 分	実 施 日	受講人員	対 象
危険物取扱者保安講習	8月22日(高崎) 9月22日(安中)	計479人	製造所等において危険物の取扱い作業に従事している危険物取扱者
危険物取扱者試験準備講習会	5月18日	73人	危険物取扱者試験を受験する者
	10月6日	58人	

消防関係協力団体事務

女性防火クラブ

令和6年4月1日現在

クラブ名	構 成 員 数	結成年月日
高崎市女性防火クラブ	774人	昭和43年9月26日
安中市女性防火クラブ	243人	昭和58年7月10日

危険物安全協会

令和6年4月1日現在

協 会 名	会 員 事 業 所 数	結 成 年 月
高崎地区危険物安全協会	182事業所	昭和35年3月
安中危険物安全協会	96事業所	昭和41年4月

高崎市等広域幼年消防クラブ

令和6年4月1日現在

ク ラ ブ 数	41クラブ(高崎市38クラブ、安中市3クラブ)
ク ラ ブ 員 数	3,628人
結 成 年 月 日	昭和59年8月1日

高崎市等広域防火管理者協会

令和6年4月1日現在

役 員 数	14事業所
結 成 年 月	平成9年8月

消防設備協会高崎広域支部

令和6年4月1日現在

会 員 数	55事業所
結 成 年 月	昭和54年4月

高崎市消防協力会

令和6年4月1日現在

役 員 数	120人
結 成 年 月	昭和36年6月16日

警防編



警防編

消防車両配置状況

令和6年4月1日現在

車種別 所属	消防局	高崎中央消防署		高崎東消防署				高崎北消防署					安中消防署			合計
		中央消防署	西分署	東消防署	群南分署	新町分署	南分署	北消防署	倉測分署	箕郷分署	群馬分署	榛名分署	安中消防署	郷原分署	松井田分署	
水槽付自動車 消防ポンプ自動車		2	1	2	1	1	1	2	1	1	1	1	2	1	1	18
大型水槽車		1		1									1			3
はしご付自動車 消防自動車		1		1				1					1			4
化学自動車 消防ポンプ自動車				1				1					1			3
救助工作車		1						1					1			3
高規格自動車 救急自動車	2	2	1	2	1	1	1	2	1	1	1	1	1	1	1	19
資材搬送車	1			1				1					1			4
指揮車	2	1		1				1					1			6
広報指導車	1	1	1	1	1	1	1		1	1	1	1		1	1	13
連絡車	5							1					1			7
支援車	2															2
無線中継車	1															1
津波・大規模風水害対策車								1								1
救急指導車	1															1
合計	15	9	3	10	3	3	3	11	3	3	3	3	10	3	3	85

消防車両使用経過年数

令和6年4月1日現在

	1	1	2	3	4	5	6	7	8	9	10	11	12	13	14	15	16	17	18	19	20	合計	
	年未	年	年	年	年	年	年	年	年	年	年	年	年	年	年	年	年	年	年	年	年	年	
	満	以	以	以	以	以	以	以	以	以	以	以	以	以	以	以	以	以	以	以	以	以	
	上	上	上	上	上	上	上	上	上	上	上	上	上	上	上	上	上	上	上	上	上	上	
水槽付 消防ポンプ 自動車		2	2		1	1	1	2				1	2	2				2		1	1	1	18
大型 水槽車											1		1									1	3
はしご付 消防自動車						1									1			1				1	4
化学 消防ポンプ 自動車																1						2	3
救助工作車				1					1					1									3
高規格 救急自動車	2	1	2	2	1	3	2	2	2		1	1											19
資材搬送車			1																1			2	4
指揮車							1						2	1								2	6
広報指導車				1			1									2	2	1				6	13
連絡車			1										1		1					1	1	2	7
支援車					1											1							2
無線中継車												1											1
津波・大規模 風水害 対策車					1																		1
救急指導車						1																	1
合計	2	3	6	4	4	6	5	4	3	0	2	3	6	4	2	4	2	4	2	2	2	17	85

水利状況

令和6年4月1日現在

	消火栓	防火水槽	その他 (河川・調整池 プール等)	合 計
高崎市	4,988	863	26	5,877
安中市	1,297	439	8	1,744
合 計	6,285	1,302	34	7,621

※数値は、各水利の総数を表すが、「消防水利の基準」第3条（消防水利の給水能力）に適合しない水利も含む。

中高層建築物状況

令和6年4月1日現在

階別	4階	5階	6階	7階	8階	9階	10階	11階	12階	13階	14階	15階	16階 以上	合計
署所別														
高崎中央消防署	218	56	49	18	24	23	22	5	7	8	19	6	2	457
西 分 署	20	1					3							24
高崎東消防署	140	90	26	17	20	6	9	4	1	1	11	5	2	332
群南分署	25	10	6	3	3							1		48
新町分署	22	4	1	3		1								31
南 分 署	17		1				1							19
高崎北消防署	125	50	26	12	7	4	2	3	1	1	5	1		237
倉 淵 分 署														
箕 郷 分 署	5	1	1		1									8
群 馬 分 署	17	3	1	1	1									23
榛 名 分 署	17	4	7											28
安中消防署	41	3	1	1	1		1							48
郷 原 分 署	33	16	4		2		1							56
松井田分署	8	5												13
合 計	688	243	123	55	59	34	39	12	9	10	35	13	4	1,324

救助出動 事故別・月別状況

令和5年（単位：件）

事故種別	火災						交通事故	水難事故	風水害等	機械事故	建物事故	ガス・酸欠	破裂事故	その他	合計															
	建物	建物以外			出動件数	活動件数												要救助者数												
																			出動件数	活動件数	要救助者数									
月別	出動件数	活動件数	要救助者数	出動件数	活動件数	要救助者数	出動件数	活動件数	要救助者数	出動件数	活動件数	要救助者数	出動件数	活動件数	要救助者数	出動件数	活動件数	要救助者数												
1月	3	1	1	3	1	1				1	1	1	5	5	5			7	5	5	20	13	12							
2月	1			2	1	1	10	6	7	2	2	2				3	3	3	2	1	1			5	1	1	25	14	15	
3月	9	1		2			6	4	6						2	2	1	1	1	1					9	8	8	29	16	16
4月	4	1	1	5			8	4	4						1										5	5	5	23	10	10
5月	3						6	3	3				1	1	1	1		1	1	1					10	8	9	22	13	14
6月				1			6	5	5	1	1	1													6	3	3	14	9	9
7月	3			1			10	6	6				2	2	2	1	1	1							10	5	5	27	14	14
8月	1						4	3	3				1	1	1										14	13	13	20	17	17
9月	3			1			4	4	4	1															13	8	8	22	12	12
10月	1			1			3	2	2	1			1	1	1										12	10	9	19	13	12
11月	3	1		2			8	8	8																18	11	12	31	20	20
12月	5	3	1	3			11	8	8						1										19	14	14	39	25	23
合計	36	7	2	19	1	1	79	54	57	5	3	3			6	6	6	13	11	10	5	3	3		128	91	92	291	176	174

※火災出動に係る活動件数は人命（検索）救助活動とする。

救助出動 構成市別状況

		令和元年	令和2年	令和3年	令和4年	令和5年
高崎市	出動件数	223	171	200	250	220
	活動件数	93	82	103	125	139
	要救助者	93	81	106	135	135
安中市	出動件数	70	64	58	70	70
	活動件数	31	26	26	26	37
	要救助者	33	66	31	28	39
管外	出動件数	1	4	2	6	1
	活動件数		2	1	2	
	要救助者		3	1	2	
合計	出動件数	294	239	260	326	291
	活動件数	124	110	130	153	176
	要救助者	126	150	138	165	174

高速道路 火災・救助等出動状況

令和5年

区 分	車両火災	法面・中央 分離帯火災	救 助	その他	計
関越自動車道	1	1	2		4
上信越自動車道	3		2	21	26
北関東自動車道				1	1
合 計	4	1	4	22	31

特殊器具の状況

令和6年4月1日現在

器具名		数	器具名		数	器具名		数	器具名		数
一般救助用器具	かぎ付きはしご	19	破壊用器具	万能斧	51	水難救助用器具	潜水器具	10	救急用	滅菌室	6
	3連はしご	29		ハンマー	42		救命胴衣	206		オゾン殺菌装置	6
	ワイヤーはしご等	4		携帯コンクリート破壊器具	6		急流用救命胴衣PFD	71		EKG方式滅菌器	4
	救命索発射銃	3		削岩機	4		船外機	4		オートクレーブ滅菌器	4
	平担架	3		ハンマードリル	5		救命ボート	7		薬剤保管金庫	14
	船型担架	20	測定器具	可燃性ガス測定器	18		救命浮環	58		紫外線殺菌ロッカー	13
				放射線測定器	43		スローバック	63		訓練用ダミー（成人用）	32
重量物排除用器具	油圧ジャッキ	10	呼吸保護用器具	空気呼吸器	117	高度救助器具				訓練用ダミー（小児用）	13
	大型油圧スプレッダー	3		空気呼吸器用ポンプ	306		画像探査機	5		訓練用ダミー（乳児用）	18
	マルチスプレッダー	6		酸素呼吸器	10		夜間用暗視装置	1		訓練用ダミー（半身）	57
	可搬ウインチ	15		簡易呼吸器	6		熱画像直視装置	6		AEDトレーナー	82
	マンホール救助器具	3		防毒マスク	33		地震警報器	2	ALSトレーナー	7	
	マット型空気ジャッキ	5		送排風機	8	地中音響探知機	2	BLSトレーナー	7		
	ラムシリンダー	3				除染器具	除染シャワー	2	AED庁舎用	19	
	ペダルカッター	3		耐電手袋	64		シャワー用ボイラー	2	ビデオ喉頭鏡	13	
			耐電衣	6	耐電ズボン	2	訓練用人形	29			
切断用具	手動式コンピツール	6	隊員用保護用器具	耐電長靴	8	エアータント	4				
	エンジンカッター	27		携帯警報器	15	背負式消火水のう	154				
	ガス溶断機	3		化学防護服（簡易）	73	救助用安全マット	29				
	チェーンソー	28		化学防護服（B対応）	72						
	鉄線カッター	39		陽圧式化学防護服	14						
	空気鋸	4		耐熱服	11						
	大型油圧切断機	3		放射線防護服	4						
	空気切断機	3									
セーバーソー	8										

応援協定

No.	協 定 書	締 結 者
1	消防相互応援協定書 (平成11年4月1日) (令和5年4月1日再締結)	高崎市・安中市消防組合 埼玉県川越地区消防組合
2	消防相互応援協定書 (平成11年4月1日) (令和5年4月1日再締結)	高崎市・安中市消防組合 埼玉県越谷市消防本部
3	高崎へりポートにおける消火救難活動に 関する協定書 (平成11年4月1日)	高崎市等広域市町村圏振興整備組合 高崎市
4	火災又は地震等の災害時における消火用 水供給応援に関する協定書 (平成11年4月1日)	高崎市等広域市町村圏振興整備組合 高崎市 安中市 (旧群馬町) (旧箕郷町) (旧榛名町) (旧倉渕村) (旧松井田町) 群馬県中央生コンクリート共同組合
5	消防相互応援協定書 (平成12年4月1日) (令和5年4月1日再締結)	高崎市・安中市消防組合 佐久広域連合
6	自衛消防隊の消火協力に関する協定書 (平成15年3月1日)	高崎市等広域市町村圏振興整備組合 日本化薬株式会社高崎工場
7	消防相互応援協定書 ※高崎市消防団 (平成18年3月27日)	高崎市 玉村町
8	消防相互応援協定書 ※高崎市消防団 (平成18年3月27日)	高崎市 榛東村
9	消防相互応援協定書 ※高崎市消防団 (平成18年3月27日)	高崎市 藤岡市 吉井町 上野村 神流町
10	消防相互応援協定書 ※高崎市消防団 (平成18年3月29日)	高崎市 安中市 (旧榛名町)
11	消防相互応援協定書 ※高崎市消防団 (平成18年3月29日)	高崎市 東吾妻町
12	群馬用水施設の水利利用に関する協定書 (平成18年9月1日) (令和元年12月19日改定)	高崎市等広域消防局 独立行政法人水資源機構 群馬用水管理所
13	ドクターヘリの運用に関する協定 (平成19年12月19日)	群馬県 国立病院機構高崎病院 高崎市等広域市町村圏振興整備組合
14	消防相互応援協定書 ※高崎市消防団 (平成20年5月14日)	高崎市 前橋市
15	鉄道災害時における鉄道事業者と消防機 関との連携に関する協定書 (平成20年10月1日)	群馬県総務部消防保安課 東日本旅客鉄道株式会社高崎支社 上信電鉄株式会社 高崎市等広域消防局 前橋市消防本部 桐生市消防本部 伊勢崎市消防本部 利根沼田広域消防本部 渋川広域消防本部 多野藤岡広域市町村圏振興整備組合消防本部 富岡甘楽広域市町村圏振興整備組合消防本部 吾妻広域町村圏振興整備組合消防本部

16	<p>関越自動車道、上信越道及び北関東自動車道における消防相互応援協定書 (平成23年3月9日) (平成26年2月22日改定)</p>	<p>高崎市等広域市町村圏振興整備組合 前橋市 伊勢崎市 多野藤岡広域市町村圏振興整備組合 児玉郡市広域市町村圏組合 渋川地区広域市町村圏振興整備組合 利根沼田広域市町村圏振興整備組合 富岡甘楽広域市町村圏振興整備組合 佐久広域連合 太田市 足利市</p>
17	<p>自然災害時における燃料等の供給協力に関する協定書 (平成23年11月25日)</p>	<p>群馬県石油協同組合高崎支部 高崎市等広域市町村圏振興整備組合</p>
18	<p>消防相互応援協定書 (平成24年3月12日) (令和5年4月1日再締結)</p>	<p>高崎市・安中市消防組合 児玉郡市広域市町村圏組合</p>
19	<p>群馬県消防相互応援協定書 (平成24年9月3日) (平成30年12月13日改定)</p>	<p>高崎市・安中市消防組合 前橋市 桐生市 伊勢崎市 太田市 利根沼田広域市町村圏振興整備組合 館林地区消防組合 渋川地区広域市町村圏振興整備組合 多野藤岡広域市町村圏振興整備組合 富岡甘楽広域市町村圏振興整備組合 吾妻広域町村圏振興整備組合</p>
20	<p>農業用水利施設使用に関する協定書 (平成27年1月21日)</p>	<p>高崎市等広域消防局 群馬用土地改良区</p>
21	<p>災害時における人命救助活動等の協力に関する協定書 (平成29年3月2日)</p>	<p>高崎市等広域消防局 有限会社双葉レッカーサービス 有限会社レッカーサービス110</p>
22	<p>相互連携及び協力に関する協定書 (令和4年2月14日)</p>	<p>高崎市・安中市消防組合 株式会社ショウ・コーポレーション安中自動車教習所</p>

緊急消防援助隊

平成7年1月17日の阪神・淡路大震災の教訓を踏まえ、国内で発生した地震等の大規模災害時における人命救助活動等をより効果的かつ迅速に実施し得るよう、全国の消防機関相互による援助体制を構築するため、平成7年6月に創設されました。全国の消防本部から登録された指揮支援隊、都道府県大隊指揮隊、消火小隊、救助小隊、救急小隊、後方支援小隊、通信支援小隊、航空小隊、水上小隊、特殊災害小隊及び特殊装備小隊から構成され、大規模災害発生に際し、消防組織法第44条に規定する消防庁長官の要請又は指示により、被災地に出動し、被災市町村長の指揮の下、活動することを任務としています。

令和6年4月1日現在、全国で6,661隊が登録されています。

登録隊の種類、人員等	都道府県大隊指揮隊1隊4名、消火小隊5隊25名、救助小隊2隊10名、救急小隊3隊9名、後方支援小隊2隊5名、通信支援小隊1隊3名、特殊装備小隊1隊2名 【計15隊58名（令和6年4月1日現在）】
派遣実績	平成16年 7月 新潟・福島豪雨災害 【4隊 16人】
	平成16年10月 新潟県中越地震 【4隊 16人】
	平成23年 3月 東日本大震災 【37隊138人】
	平成27年 9月 関東・東北豪雨（常総市）【18隊 67人】
	令和 3年 7月 静岡県熱海市土石流災害 【12隊 48人】
	令和 6年 1月 能登半島地震 【28隊115人】
緊急消防援助隊 全国合同訓練	平成22年 6月 4日～ 5日 愛知県
	平成27年11月13日～14日 千葉県
	令和 4年11月12日～13日 静岡県
緊急消防援助隊 関東ブロック合同訓練	平成21年11月14日～15日 千葉県
	平成22年11月20日～21日 東京都
	平成23年11月 1日～ 2日 長野県
	平成26年11月 5日～ 6日 静岡県
	平成28年10月17日～18日 栃木県
	平成29年10月24日～25日 群馬県
	平成30年11月30日～12月1日 神奈川県
	令和 4年11月29日～30日 埼玉県
令和 5年11月14日～15日 山梨県	
群馬県緊急消防援助隊 合同訓練	平成21年 2月19日～20日 伊勢崎市
	平成21年10月10日～11日 沼田市
	平成23年11月26日～27日 前橋市
	平成25年10月 3日～ 4日 藤岡市
	平成28年11月24日～25日 高崎市
	平成30年10月 4日～ 5日 渋川市
	令和 4年10月19日～20日 館林市

国際消防救助隊

昭和62年9月、「国際緊急援助隊の派遣に関する法律」が制定され、海外で発生した大規模災害に対して、人道上及び国際協力推進の観点から、被災国政府等の要請に応じるため国際消防援助隊（IRT：通称“愛ある手”）が発足し、全国で77消防本部、599人の救助隊員が登録されています。

当消防局は、平成13年度からこの国際消防救助隊に隊員を登録し、日ごろから訓練に励むとともに、派遣体制に万全を期しています。

登録隊員数	6人（令和6年4月1日現在）	
派遣状況	ネパール地震（平成27年4月25日）	
	平成27年 4月26日～5月9日	隊員1名派遣
国際消防救助隊 セミナー	平成20年 1月30日～2月1日	滋賀県大津市
	平成21年 2月25日～27日	滋賀県大津市
	平成22年 1月27日～29日	滋賀県大津市
	平成23年 1月26日～28日	滋賀県大津市
	平成25年 2月27日～3月1日	滋賀県大津市
	平成26年 2月26日～28日	滋賀県大津市
	平成26年12月 2日～ 4日	滋賀県大津市
	平成28年 2月24日～26日	滋賀県大津市
	平成29年 2月22日～24日	滋賀県大津市
	平成30年 2月21日～23日	滋賀県大津市
	平成31年 2月20日～22日	滋賀県大津市
	令和 2年 2月19日～21日	滋賀県大津市
	令和 3年 2月17日～19日	高崎市（web方式）
	令和 4年 2月16日～18日	高崎市（web方式）
	令和 5年 2月20日～22日	滋賀県大津市
令和 6年 2月19日～21日	滋賀県大津市	
国際消防救助隊 実践的な特殊災害対応訓練	平成20年10月 3日	東京都立川市
	平成21年 7月31日	東京都立川市
国際消防救助隊 連携訓練	平成23年12月 2日～ 5日	東京都江東区
	平成25年10月24日	新潟県新潟市
	平成26年 8月14日～15日	神奈川県横浜市
	平成28年10月27日～28日	埼玉県さいたま市
	平成29年 8月17日～18日	北海道札幌市
	平成30年10月10日～12日	静岡県牧之原市
	平成30年11月 7日～ 8日	宮城県仙台市
	令和 元年11月20日～22日	神奈川県川崎市
	令和 3年12月 7日～ 9日	千葉県千葉市
	令和 4年12月 6日～ 8日	神奈川県相模原市
令和 5年11月 6日～ 8日	宮城県仙台市	

国際消防援助隊 北関東連携訓練	平成28年 7月21日	前橋市
	平成30年 3月 7日	茨城県古河市
	平成30年 8月 8日	茨城県下妻市
	令和 元年10月 2日	栃木県宇都宮市
	令和 4年12月14日	高崎市上里見町
国際消防救助隊 群馬県連携訓練	平成29年12月13日	前橋市
	平成31年 1月29日	高崎市
	令和 2年 1月24日	前橋市
	令和 5年 2月28日	高崎市
	令和 6年 2月13日	前橋市
国際緊急援助隊 救助チーム総合訓練	平成22年11月28日～12月4日	東京都江東区
	平成31年 3月10日～14日	兵庫県三木市、神戸市
国際緊急援助隊 救助チーム技術訓練	令和 2年11月 3日～ 8日	東京都立川市
国際緊急援助隊 救助チーム 資機材メンテナンス会	平成30年 2月 7日～ 9日	千葉県成田市
	令和 4年 9月14日～16日	千葉県成田市

群馬県等関越自動車道等消防連絡協議会

この協議会は、群馬県及び埼玉県の一部の関越自動車道、群馬県及び長野県の一部の上信越自動車道並びに群馬県及び栃木県の一部の北関東自動車道における消防業務に関し、関係機関相互の連絡調整を図るとともに、必要な事項を協議し業務の円滑かつ適切な実施に寄与することを目的に、昭和55年10月に設立されました。構成団体は、群馬県、東日本高速道路㈱及び高速道路（関越自動車道、上信越自動車道及び北関東自動車道）沿線消防本部（計14団体）で組織されています。

主な活動内容としては、高速道災害における出動態勢や防災ヘリコプターとの連携、高速道における救急救助活動等の訓練を実施しています。

訓練実施日	訓練場所
平成16年11月5日	上信越自動車道「横川SA」
平成17年11月8日	関越自動車道「赤城高原SA」
平成18年11月22日	関越自動車道「上里SA」
平成20年2月21日	関越自動車道「太田藪塚IC」
平成21年2月9日	上信越自動車道「横川SA」
平成21年11月19日	関越自動車道「赤城高原SA」
平成23年3月4日	北関東自動車道「太田桐生IC」
平成23年11月17日	上信越自動車道「ららん藤岡」
平成24年11月7日	上信越自動車道「横川SA」
平成25年11月6日	関越自動車道「赤城高原SA」
平成26年11月14日	北関東自動車道「波志江沼環境ふれあい公園内」
平成27年11月27日	関越自動車道「上里SA」
平成28年10月24日	上信越自動車道「佐久平PA」
平成29年11月6日	上信越自動車道「八風山トンネル」
平成30年11月14日	関越自動車道「赤城高原SA」
令和3年11月19日	上信越自動車道「藤岡PA第二駐車場」
令和4年11月1日	関越自動車道「赤城高原SA」
令和5年11月6日	栃木県足利市永楽町「中橋緑地北多目的広場駐車場」

救急編



救急編

救急出動状況

令和5年

	総数	1月当たり	1日当たり	1時間当たり
出動件数 (件)	22,897	1,908.1	62.7	2.6
搬送人員 (人)	20,566	1,713.8	56.3	2.3

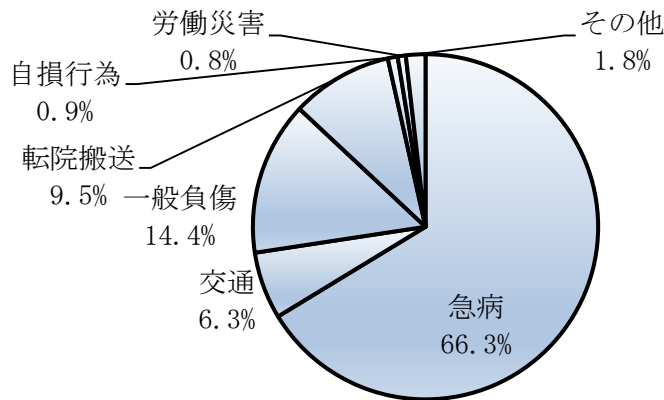
事故種別救急出動状況

令和5年

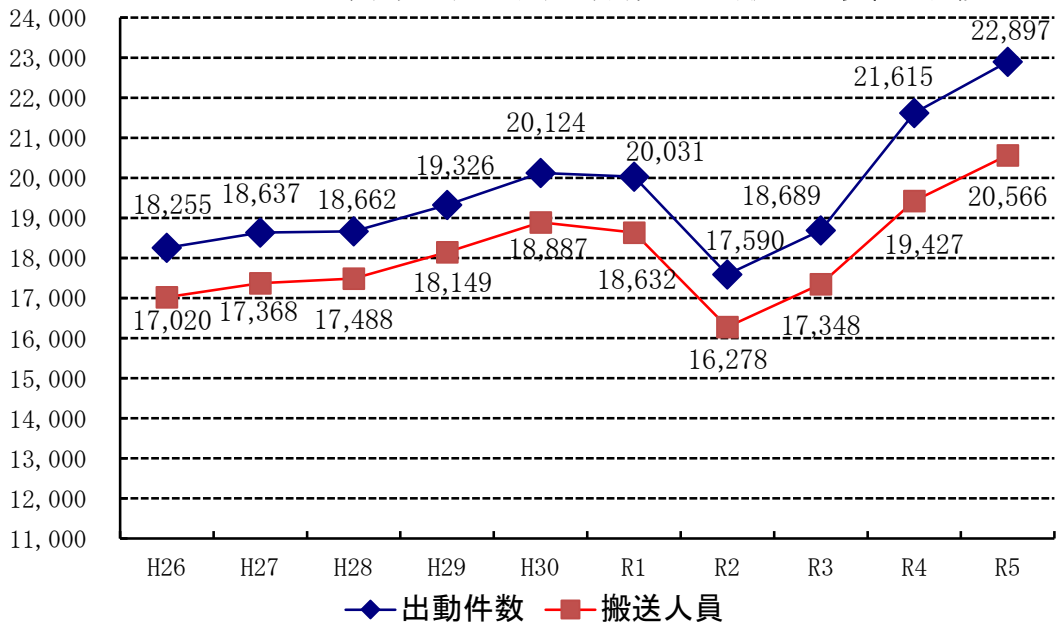
事故種別	総数	急病	交通	一般負傷	転院搬送	自損行為	労働災害	その他
出動件数 (件)	22,897	15,181	1,441	3,292	2,179	212	174	418
割合 (%)	100	66.3	6.3	14.4	9.5	0.9	0.8	1.8

事故種別救急出動状況

令和5年



過去10年間の救急出動件数及び搬送人員の推移



発生地域別・署所別救急出動状況

令和5年（単位：件）

署所別 発生地域別	消 防 局	高 崎 中 央 消 防 署	西 分 署	高 崎 東 消 防 署	群 南 分 署	新 町 分 署	南 分 署	高 崎 北 消 防 署	倉 渕 分 署	箕 郷 分 署	群 馬 分 署	榛 名 分 署	安 中 消 防 署	郷 原 分 署	松 井 田 分 署	合 計
高 崎 市	527	3,239	1,003	3,444	1,360	755	765	5,021	270	1,203	1,444	808	47	6	1	19,893
安 中 市	4	38	312					6	1	2		25	1,136	938	536	2,998
管 外					1	1	1							1	2	6
合 計	531	3,277	1,315	3,444	1,361	756	766	5,027	271	1,205	1,444	833	1,183	945	539	22,897

発生地域別・署所別救急搬送人員状況

令和5年（単位：人）

署所別 発生地域別	消 防 局	高 崎 中 央 消 防 署	西 分 署	高 崎 東 消 防 署	群 南 分 署	新 町 分 署	南 分 署	高 崎 北 消 防 署	倉 渕 分 署	箕 郷 分 署	群 馬 分 署	榛 名 分 署	安 中 消 防 署	郷 原 分 署	松 井 田 分 署	合 計
高 崎 市	501	2,723	899	3,069	1,244	688	695	4,519	253	1,127	1,359	731	37	2	1	17,848
安 中 市	5	27	279					4	2	1		20	991	870	512	2,711
管 外					1	1								3	2	7
合 計	506	2,750	1,178	3,069	1,245	689	695	4,523	255	1,128	1,359	751	1,028	875	515	20,566

過去5年間の署所別救急出動状況

署所別	年別	令和元年	令和2年	令和3年	令和4年	令和5年
救急課				300	514	531
				284	487	506
高崎中央消防署					(+71.3)	(+3.3)
		3,312	2,895	2,706	3,152	3,277
		(-1.8)	(-12.6)	(-6.5)	(+16.5)	(+4.0)
西分署					(+71.5)	(+3.9)
		3,027	2,631	2,430	2,685	2,750
		(-2.9)	(-13.1)	(-7.6)	(+10.5)	(+2.4)
高崎東消防署		1,320	1,143	1,233	1,301	1,315
		(-5.2)	(-13.4)	(+7.9)	(+5.5)	(+1.1)
		1,216	1,044	1,140	1,199	1,178
群南分署					(+5.2)	(-1.8)
		3,179	2,863	3,054	3,322	3,444
		(+0.6)	(-9.9)	(+6.7)	(+8.8)	(+3.7)
新町分署					(+3.6)	(+3.8)
		2,946	2,643	2,854	2,956	3,069
		(-1.5)	(-10.3)	(+8.0)	(+3.6)	(+3.8)
南分署		1,093	947	1,048	1,340	1,361
		(+0.2)	(-13.4)	(+10.7)	(+27.9)	(+1.6)
		1,033	892	992	1,227	1,245
倉渕分署					(+23.7)	(+1.5)
		655	555	590	727	756
		(+2.2)	(-15.3)	(+6.3)	(+23.2)	(+4.0)
箕郷分署					(+17.0)	(+4.1)
		610	517	566	662	689
		(+3.4)	(-15.3)	(+9.5)	(+17.0)	(+4.1)
群馬分署		479	419	495	641	766
		(-31.1)	(-12.5)	(+18.1)	(+29.5)	(+19.5)
		450	391	476	595	695
榛名分署					(+25.0)	(+16.8)
		4,248	3,824	3,981	4,589	5,027
		(+6.9)	(-10.0)	(+4.1)	(+15.3)	(+9.5)
安中消防署					(+10.7)	(+10.8)
		4,008	3,530	3,687	4,083	4,523
		(+6.9)	(-11.9)	(+4.5)	(+10.7)	(+10.8)
郷原分署		293	259	243	265	271
		(+4.6)	(-11.6)	(-6.2)	(+9.1)	(+2.3)
		278	247	227	246	255
松井田分署					(+8.4)	(+3.7)
		962	794	912	1,101	1,205
		(-1.0)	(-17.5)	(+14.9)	(+20.7)	(+9.5)
合 計					(+15.4)	(+13.0)
		1,201	988	1,097	1,272	1,444
		(-2.4)	(-17.7)	(+11.0)	(+16.0)	(+13.5)
上 段					(+13.9)	(+14.6)
		1,122	930	1,041	1,186	1,359
		(-2.1)	(-17.1)	(+11.9)	(+13.9)	(+14.6)
下 段		693	639	662	764	833
		(-7.2)	(-7.8)	(+3.6)	(+15.4)	(+9.0)
		638	586	620	697	751
下 段					(+12.4)	(+7.7)
		1,070	946	1,067	1,083	1,183
		(-4.0)	(-11.6)	(+12.8)	(+1.5)	(+9.2)
下 段					(+4.8)	(+4.9)
		977	863	935	980	1,028
		(-6.2)	(-11.7)	(+8.3)	(+4.8)	(+4.9)
下 段		963	806	825	957	945
		(+7.2)	(-16.3)	(+2.4)	(+16.0)	(-1.3)
		896	759	781	880	875
下 段					(+12.7)	(-0.6)
		563	512	476	587	539
		(+2.0)	(-9.1)	(-7.0)	(+23.3)	(-8.2)
下 段					(+21.3)	(-5.7)
		520	483	450	546	515
		(-1.5)	(-7.1)	(-6.8)	(+21.3)	(-5.7)
合 計		20,031	17,590	18,689	21,615	22,897
		(-0.4)	(-12.2)	(+6.3)	(+15.7)	(+5.9)
		18,632	16,278	17,348	19,427	20,566
	(-1.3)	(-12.6)	(+6.6)	(+12.0)	(+5.9)	

上段 出動件数 () 昨年比率

下段 搬送人員 () 昨年比率

月別救急出動・救急搬送人員状況

令和5年(単位:件・人)

事故種別	月別	1月	2月	3月	4月	5月	6月	7月	8月	9月	10月	11月	12月	合計
	火災	件数	9	7	12	11	8	3	12	2	7	7	7	6
	人員	2	1	1	2			1						7
自然災害	件数													0
	人員													0
水難	件数		1				1			1	1			4
	人員		1				1			1	1			3
交通	件数	98	122	102	114	121	128	125	121	102	142	125	141	1,441
	人員	97	109	92	114	119	118	126	129	93	138	109	134	1,378
労働災害	件数	8	11	19	16	11	13	16	19	20	9	19	13	174
	人員	8	10	18	15	11	12	15	18	20	9	19	13	168
運動競技	件数	8	4	8	11	6	12	13	11	7	10	10	2	102
	人員	8	4	8	11	6	11	13	11	7	10	8	2	99
一般負傷	件数	304	272	243	257	273	246	266	279	267	297	282	306	3,292
	人員	277	254	219	240	249	236	245	255	246	276	264	278	3,039
加害	件数	4	5	5	10	8	1	4	6	1	2	2	2	50
	人員	2	5	3	7	5	1	3	6		2	1	2	37
自損行為	件数	18	18	20	20	21	10	15	19	15	22	23	11	212
	人員	12	12	8	17	16	9	10	11	6	18	18	8	145
急病	件数	1,391	1,091	1,175	1,092	1,163	1,165	1,476	1,589	1,301	1,203	1,187	1,348	15,181
	人員	1,129	953	1,054	971	1,066	1,076	1,329	1,433	1,168	1,093	1,060	1,187	13,519
転院搬送	件数	184	163	189	156	177	180	187	186	217	180	174	186	2,179
	人員	183	159	186	155	176	175	187	185	215	179	172	183	2,155
医師搬送	件数					1						1		2
資材搬送	件数	1						1						2
その他	件数	11	7	11	8	13	16	14	19	14	26	15	13	167
	人員	1		2	1	2			2	2	1	3	2	16
合計	件数	2,036	1,701	1,784	1,695	1,802	1,775	2,129	2,251	1,952	1,899	1,845	2,028	22,897
	人員	1,719	1,508	1,591	1,533	1,650	1,639	1,929	2,050	1,757	1,727	1,654	1,809	20,566

高速道路 救急出動状況

令和5年

		急病	交通	一般負傷	その他	計
関越自動車道	出動件数		5		1	6
	搬送人員		3			3
上信越自動車道	出動件数	12	6	1	4	23
	搬送人員	12	9	1		22
北関東自動車道	出動件数		1			1
	搬送人員		1			1
合 計	出動件数	12	12	1	5	30
	搬送人員	12	13	1		26

普通救命講習等実施状況

年別 市町村別	令和元年			令和2年			令和3年			令和4年			令和5年		
	区分	回数	人員	区分	回数	人員	区分	回数	人員	区分	回数	人員	区分	回数	人員
高崎市	I	126	3,144	I	22	583	I	32	541	I	81	1,253	I	130	2,258
	II	9	269	II	3	46	II	6	82	II	5	64	II	7	86
	III	4	78	III	2	25	III	2	19	III	12	138	III	11	157
	救命入門コース	37	3,228	救命入門コース	14	1,882	救命入門コース	23	1,705	救命入門コース	21	1,112	救命入門コース	37	2,885
安中市	I	15	352	I	4	66	I	1	14	I	10	127	I	16	258
	II	3	65	II			II	3	42	II	2	28	II	4	121
	III	3	53	III			III	1	7	III	1	9	III		
	救命入門コース	11	325	救命入門コース	1	18	救命入門コース			救命入門コース	0	0	救命入門コース	1	15
合計	I	141	3,496	I	26	649	I	33	555	I	91	1,380	I	146	2,516
	II	12	334	II	3	46	II	9	124	II	7	92	II	11	207
	III	7	131	III	2	25	III	3	26	III	13	147	III	11	157
	救命入門コース	48	3,553	救命入門コース	15	1,900	救命入門コース	23	1,705	救命入門コース	21	1,112	救命入門コース	38	2,900
	計	208	7,514	計	46	2,620	計	68	2,410	計	132	2,731	計	206	5,780

普通救命講習等以外の講習実施状況（心肺蘇生法・AED）

令和元年			令和2年			令和3年			令和4年			令和5年		
回数	人員		回数	人員		回数	人員		回数	人員		回数	人員	
計	222	9,605	計	24	856	計	19	257	計	63	953	計	85	1,814

※ 「応急手当の普及啓発活動の推進に関する実施要綱」に基づき、平成17年7月1日からAEDを取り入れた普通救命講習Ⅰ及び普通救命講習Ⅱを実施

※ 平成24年7月1日より「応急手当の普及啓発活動の推進に関する実施要綱」一部改正に伴い普通救命講習Ⅲ（小児、乳児、新生児対象）及び救命入門コースを実施

通信指令編



通信指令編

たかさき消防共同指令センター

平成21年4月に群馬県内10消防本部が「消防救急無線共同整備等推進委員会」を設置しました。その後、県内10消防本部で協議を重ね、平成23年11月に高崎市等広域消防局、利根沼田広域消防本部、渋川広域消防本部、多野藤岡広域消防本部、富岡甘楽広域消防本部及び吾妻広域消防本部の6消防本部体制で「消防救急無線共同整備等推進委員会」を継続することとなり平成25年度及び平成26年度に消防救急無線デジタル化に係る整備工事、平成26年度及び平成27年度に消防指令センター整備に係る整備工事を実施しました。

平成27年4月には、消防指令に関する事務を共同で管理し、及び執行する組織として「高崎市・安中市消防組合ほか5一部事務組合消防指令事務協議会」が設置され、平成27年度に119番回線を順次切替え、6消防本部による消防指令業務の共同運用のため「たかさき消防共同指令センター」を整備しました。

この共同運用開始により高崎市等広域消防局は、119番通報の受理を含む指令管制業務の全てを「たかさき消防共同指令センター」に移管し、職員15人を派遣しました。

「たかさき消防共同指令センター」は、6消防本部管内の約80万人の生命、身体及び財産を守る災害対応機関のファーストレスポnderとして機能しています。

たかさき消防共同指令センター管内図



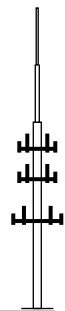
通信施設の概要

令和6年4月1日現在

項目	内訳		
	構成機器	数量	単位
たかさき消防共同指令センター設置設備			
1 指令装置			
	(1) 指令台 3画面2事案対応	5	台
	(2) 自動出動指定装置		
	ア 制御処理装置	1	式
	イ ディスプレイ	12	面
	(3) 地図検索装置		
	ア 地図検索装置	6	台
	イ 地図ディスプレイ	6	面
	(4) 長時間録音装置	1	式
	(5) 非常用指令装置	1	式
	(6) 指令制御装置	2	式
	(7) 携帯電話・IP電話受信転送装置	1	式
	(8) プリンタ	1	台
	(9) カラープリンタ	1	台
	(10) スキャナ	1	台
2 指揮台(3画面2事案対応)		1	台
3 表示盤			
	(1) 車両運用表示盤	2	面
	(2) 支援情報表示盤	1	面
	(3) 多目的情報表示盤	1	面
	(4) 映像制御装置	1	式
4 無線統制台		1	式
5 指令伝送装置			
	(1) 指令情報送信装置	1	式
	(2) 署所間ネットワーク機器	1	式
6 気象情報収集装置			
	(1) 気象Webサーバー	1	式
7 災害状況等自動案内装置		6	台
8 順次指令装置		6	台
9 音声合成装置		1	式
10 出動車両運用管理装置		1	式
11 システム監視装置		1	式
12 電源設備			
	(1) 無停電電源装置	3	式
	(2) 直流電源装置	1	式
	(3) 非常用発電装置	1	式
13 避雷装置		1	式
14 統合型位置情報通知システム		1	式
15 情報共有システム		1	式

項目	内訳		
	構成機器	数量	単位
16 消防OA事務用イントラネットシステム	(1) 消防OAシステム	1	式
	(2) 事務用イントラネットシステム	1	式
17 Eメール一斉指令装置		1	式
18 駆付け通報装置	(1) センター装置	1	式
19 ネット119システム		1	式
20 災害情報提供サーバー		1	式
21 防災行政無線連動装置		1	式
22 災害現場映像受信装置		1	式
23 VSATシステム	(高崎消防、利根沼田消防、多野藤岡消防)	3	式
24 衛星携帯電話		2	式
25 FAX自動送信装置		1	式
26 無線受令機		2	式
27 IP電話設備		1	式
28 防災状況提供サーバー		1	式

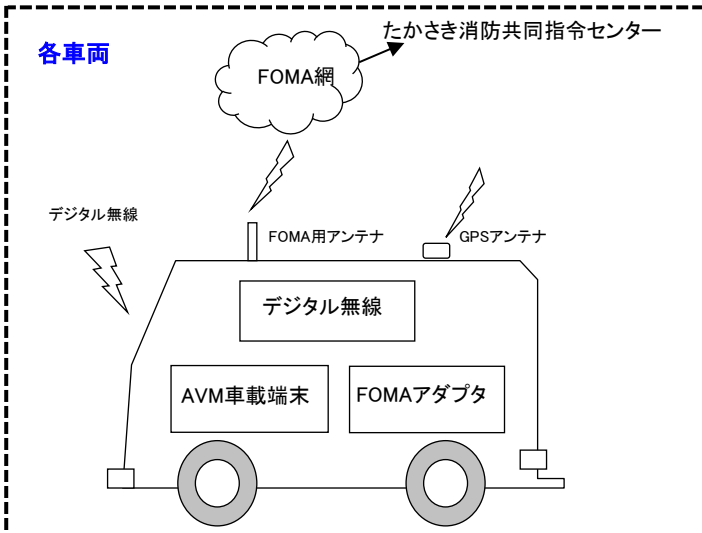
項目	内訳		
	構成機器	数量	単位
本部・署所設置設備			
1 指令装置	(1) 署所端末装置	15	式
	(2) 無線指令受付装置	1	式
	(3) 駆付け通報装置		
	ア 監視カメラ	14	式
2 指令電送装置	(1) 指令情報出力装置	15	式
	(2) 車両運用表示盤	15	式
3 電源設備	(1) 無停電電源装置(消防局)	1	式
	(2) 無停電電源装置(署所)	15	式
	(3) 非常用発動発電機(署所)	12	式
4 気象情報収集装置	(1) 気象情報収集装置	1	式
5 災害現場映像送受信装置	(1) 可搬型災害現場映像送信装置	1	式
	(2) 携帯型災害現場映像送信装置	5	式
	(3) 災害現場映像受信装置	1	式
6 防災情報共有端末	(1) 防災情報共有端末	1	式



- 赤城基地局 (活動波・主運用波・統制波)
- 大峰山基地局 (活動波・主運用波・統制波)
- 長野原基地局 (活動波・主運用波・統制波)
- 万場基地局 (活動波・主運用波・統制波)
- 安中消防署 (活動波・主運用波・統制波)
- 高崎市役所 (活動波)
- 利根基地局 (活動波)
- 藤岡合同庁舎 (活動波)
- 富岡合同庁舎 (活動波)
- 南牧基地局 (活動波)
- 西牧分遣所 (活動波)
- 中之条合同庁舎 (活動波)



- 119回線 (固定・IP) 4回線 × 2ch
- 119回線 (携帯) 3回線 × 2ch
- 迂回回線 (署落とし) (2回線)
- HELPNET
- 位置情報通知システム (統合型)
- NTTコミュニケーションズ回線 ソフトバンクテレコム回線
- 局線23回線 (順次指令)
- 局線2回線 (県警110番、Drヘリ等)
- 火災テレホンサービス
- 119転送用 (2回線 × 2ch)
- 沖電気とのリモート用 (1回線)
- 管理係 TEL FAX



無線施設状況

令和6年4月1日現在

設置場所		周波数	出力
基地局	デジタル	活動波	5W
	アナログ	統制波・主運用波・活動波	20W
	デジタル	統制波・主運用波	20W
	デジタル	統制波	5W
	デジタル	統制波	5W
	デジタル	統制波	5W
	デジタル	統制波	10mw
	デジタル	統制波	500mw
	デジタル	統制波	5w
	デジタル	統制波	5w

無線局現有状況

令和6年4月1日現在

設置場所	種別	デジタル			
		基地局	陸上移動局		
			卓上	携帯	可搬
消防局	消防		6	2	
高崎中央消防署	消防	1	8		
西分署	消防	1	2		
高崎東消防署	消防	1	6		
群南分署	消防	1	2		
新町分署	消防	1	2		
南分署	消防	1	2		
高崎北消防署	消防	1	8		
倉渕分署	消防	1	2		
箕郷分署	消防	1	2		
群馬分署	消防	1	2		
榛名分署	消防	1	3		
安中消防署	消防	1	8		
郷原分署	消防	1	2		
松井田分署	消防	1	2		
計		11	14	57	

※消防局の11基地局の内訳は、たかさきしょうぼうたかさき(1局)、たかさきしょうぼうあんなか(1局)、たかさきしょうぼうあかぎ(1局)、こうそくたかさきしょうぼう(8局)です。また、たかさきしょうぼうたかさき、たかさきしょうぼうあんなか、たかさきしょうぼうあかぎの免許人は高崎市・安中市消防組合ほか5一部事務組合消防指令事務協議会です。

陸上移動局（卓上型）

令和6年4月1日現在

呼出名称	出力 w	設置場所	備考
高崎中央署 701	5	中央消防署	
高崎西分署 702	5	西分署	
高崎東分署 703	5	東分署	
高崎群南分署 704	5	群南分署	
高崎新町分署 705	5	新町分署	
高崎北分署 706	5	北分署	
高崎倉箕分署 707	5	倉箕分署	
高崎郷分署 708	5	郷分署	
高崎群馬分署 709	5	群馬分署	
高崎榛名分署 710	5	榛名分署	
高崎安中分署 711	5	安中消防署	
高崎郷原分署 712	5	郷原分署	
高崎松井田分署 713	5	松井田分署	
高崎南分署 714	5	南分署	

※ 実装周波数（活動波1～4、主運用波1～7、統制波1～3）

陸上移動局（車載型）

令和6年4月1日現在

呼出名称	出力 w	AVM 型	設置場所	搭載車両
高崎指揮 1	5	Ⅲ	消防局（警防課）	指揮車1号
〃 〃 2	5	Ⅱ	〃（〃）	指揮車2号
〃 〃 4	5		〃（〃）	指揮車1号
〃 〃 6	5		〃（〃）	指揮車2号
〃 〃 7	5		〃（〃）	資材運搬車
〃 広報 1	5		〃（予防課）	指令車
〃 〃 2	5			積載なし
〃 〃 3	5		消防局（予防課）	連絡車
〃 資材 1	5	Ⅲ	〃（警防課）	支援Ⅱ型
〃 無線指揮 1	5	Ⅲ	〃（〃）	無線中継車
〃 〃 2	5		〃（〃）	無線中継車(防災相互波実装)
〃 中継 1	5		〃（〃）	無線中継車(防災相互波実装)
〃 〃 2	5		〃（〃）	無線中継車
〃 救急 1	5	Ⅲ	〃（救急課）	予備救急車
〃 救急 2	5	Ⅲ	〃（〃）	予備救急車
〃 支援 1	5	Ⅲ	〃（警防課）	指揮支援車
高崎中央指揮 1	5	Ⅲ	中央消防署	指揮車
〃 ボンプ 1	5	Ⅲ	〃（消防係）	水槽付消防ポンプ自動車
〃 〃 2	5	Ⅲ	〃（〃）	水槽付消防ポンプ自動車
〃 水槽 1	5	Ⅲ	〃（〃）	小型動力ポンプ付水槽車
〃 梯子 1	5	Ⅲ	〃（〃）	梯子付消防ポンプ自動車
〃 広報 1	5	Ⅱ	〃（管理係）	広報指導車
〃 救助 1	5	Ⅲ	〃（救助係）	救助工作車
〃 救急 1	5	Ⅲ	〃（救急係）	救急車1号
〃 〃 2	5	Ⅲ	〃（〃）	救急車2号
〃 照明 1	5			積載なし
高崎西ボンプ 1	5	Ⅲ	西分署	水槽付消防ポンプ自動車
〃 広報 1	5	Ⅱ	〃	広報指導車
〃 救急 1	5	Ⅲ	〃	救急車
高崎東指揮 1	5	Ⅲ	東消防署（管理係）	指揮車
〃 ボンプ 1	5	Ⅲ	〃（消防係）	水槽付消防ポンプ自動車
〃 〃 2	5	Ⅲ	〃（〃）	水槽付消防ポンプ自動車
〃 水槽 1	5	Ⅲ	〃（〃）	小型動力ポンプ付水槽車
〃 梯子 1	5	Ⅲ	〃（〃）	梯子付消防ポンプ自動車
〃 広報 1	5	Ⅱ	〃（管理係）	指令車
〃 化学 1	5	Ⅲ	〃（消防係）	化学消防ポンプ自動車
〃 資材 1	5	Ⅲ	〃（〃）	資材運搬車
〃 救急 1	5	Ⅲ	〃（救急係）	救急車1号
〃 〃 2	5	Ⅲ	〃（〃）	救急車2号
高崎群南ボンプ 1	5	Ⅲ	群南分署	水槽付消防ポンプ自動車
〃 広報 1	5	Ⅱ	〃	広報指導車
〃 救急 1	5	Ⅲ	〃	救急車

※ 実装周波数（活動波1～4、主運用波1～7、統制波1～3）

呼出名称	出力 w	AVM 型	設置場所	搭載車両	
高崎新町ポンプ	1	5	III	新町分署	水槽付消防ポンプ自動車
〃 広報	1	5	II	〃	広報指導車
〃 救急	1	5	III	〃	救急車
高崎南ポンプ	1	5	III	南分署	水槽付消防ポンプ自動車
〃 広報	1	5	〃	〃	広報指導車
〃 救急	1	5	III	〃	救急車
高崎北指揮	1	5	III	北消防署 (管理係)	指揮車
〃 ポンプ	1	5	III	〃 (消防係)	水槽付消防ポンプ自動車
〃 〃	2	5	III	〃 (〃)	水槽付消防ポンプ自動車
〃 化学	1	5	III	〃 (〃)	化学消防ポンプ車 (水槽車兼用型)
〃 梯子	1	5	III	〃 (〃)	梯子付消防ポンプ自動車
〃 資材	1	5	III	北消防署 (消防係)	資材運搬車
〃 救助	1	5	III	〃 (救助係)	救助工作車
〃 救急	1	5	III	〃 (救急係)	救急車1号
〃 〃	2	5	III	〃 (〃)	救急車2号
〃 特災	1	5	III	〃 (救助係)	津波・大規模風水害対策車
〃 広報	1	5	II	〃	積載なし
高崎倉渕ポンプ	1	5	III	倉渕分署	水槽付消防ポンプ自動車
〃 広報	1	5	II	〃	広報指導車
〃 救急	1	5	III	〃	救急車
高崎箕郷ポンプ	1	5	III	箕郷分署	水槽付消防ポンプ自動車
〃 広報	1	5	II	〃	広報指導車
〃 救急	1	5	III	〃	救急車
高崎群馬ポンプ	1	5	III	群馬分署	水槽付消防ポンプ自動車
〃 広報	1	5	II	〃	広報指導車
〃 救急	1	5	III	〃	救急車
高崎榛名ポンプ	1	5	III	榛名分署	水槽付消防ポンプ自動車
〃 広報	1	5	II	〃	広報指導車
〃 救急	1	5	III	〃	救急車
高崎安中指揮	1	5	III	安中消防署 (管理係)	指揮車
〃 ポンプ	1	5	III	〃 (消防係)	水槽付消防ポンプ自動車
〃 〃	2	5	III	〃 (〃)	水槽付消防ポンプ自動車
〃 水槽	1	5	III	〃 (〃)	小型動力ポンプ付水槽車
〃 梯子	1	5	III	〃 (〃)	梯子付消防ポンプ自動車
〃 広報	1	5	〃	〃 (管理係)	連絡車
〃 資材	1	5	III	〃 (消防係)	資材運搬車
〃 化学	1	5	III	〃 (消防係)	化学消防ポンプ自動車
〃 救助	1	5	III	〃 (救助係)	救助工作車
〃 救急	1	5	III	〃 (救急係)	救急車
高崎郷原ポンプ	1	5	III	郷原分署	水槽付消防ポンプ自動車
〃 広報	1	5	II	〃	広報指導車
〃 救急	1	5	III	〃	救急車
高崎松井田ポンプ	1	5	III	松井田分署	水槽付消防ポンプ自動車
〃 広報	1	5	II	〃	広報指導車
〃 救急	1	5	III	〃	救急車

※ 実装周波数 (活動波 1~4、主運用波 1~7、統制波 1~3)

陸上移動局 (可搬型)

令和6年4月1日現在

呼出名称	出力	設置場所	備考
高崎指揮	3	消防局 (警防課)	
〃 〃	5	〃 (〃)	

※ 実装周波数 (活動波 1~4、主運用波 1~7、統制波 1~3)

陸上移動局（携帯型）

令和6年4月1日現在

呼出名称	出力 w	設置場所	備考
高崎指揮 101	1	消防局（警防課）	
〃 102	1	〃（〃）	
〃 103	1	〃（〃）	
高崎 101	1	〃（〃）	
〃 102	1	〃（〃）	
〃 103	1	〃（〃）	
たかさきヘリテレ 1	5	〃（〃）	ヘリテレ専用周波数
高崎中央指揮 101	1	中央消防署（管理係）	
高崎中央 101	1	〃（消防係）	
〃 102	1	〃（〃）	
〃 103	1	〃（〃）	
〃 104	1	〃（〃）	
〃 105	1	〃（〃）	
高崎中央救助 101	1	〃（救助係）	
〃 102	1	〃（〃）	
高崎西 101	1	西分署	
〃 102	1	〃	
高崎東指揮 101	1	東消防署（管理係）	
高崎東 101	1	〃（消防係）	
〃 102	1	〃（〃）	
〃 103	1	〃（〃）	
〃 104	1	〃（〃）	
〃 105	1	〃（〃）	
高崎群南 101	1	群南分署	
〃 102	1	〃	
新町 101	1	新町分署	
〃 102	1	〃	
高崎南 101	2	南分署	
〃 102	2	〃	
高崎北指揮 101	1	北消防署（管理係）	
高崎北 101	1	〃（消防係）	
〃 102	1	〃（〃）	
〃 103	1	〃（〃）	
〃 104	1	〃（〃）	
〃 105	1	〃（〃）	
高崎北救助 101	1	〃（救助係）	
〃 102	1	〃（〃）	
高崎特災 101	5	〃（〃）	防災相互波
高倉 101	1	倉淵分署	
〃 102	1	〃	
箕郷 101	1	箕郷分署	
〃 102	1	〃	
群馬 101	1	群馬分署	
〃 102	1	〃	
榛名 101	1	榛名分署	
〃 102	1	〃	
〃 103	1	〃	
安中指揮 101	1	安中消防署（管理係）	
安中 101	1	〃（消防係）	
〃 102	1	〃（〃）	
〃 103	1	〃（〃）	
〃 104	1	〃（〃）	
〃 105	1	〃（〃）	
安中救助 101	1	〃（救助係）	
〃 102	1	〃（〃）	
郷原 101	1	郷原分署	
〃 102	1	〃	
松井田 101	1	松井田分署	
〃 102	1	〃	

※ 実装周波数（活動波1～4、主運用波1～7、統制波1～3）

119番災害通報等受信状況

令和5年（1月～12月）（単位：件）

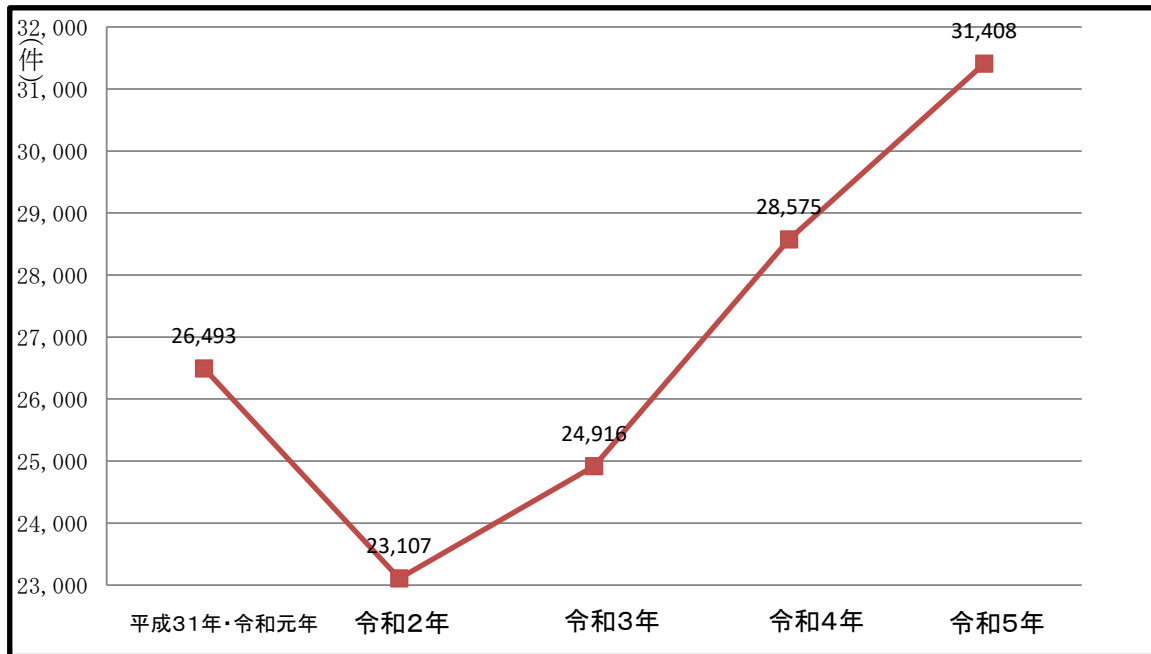
区分 月	火 災	救 急	救 助	災 害 他	間 違 い	問 合 せ	病 院 案 内	い た ず ら	テ ス ト	通 報 訓 練	火 通 訓 練	火 通 試 験	転 送	重 複	そ の 他	合 計
1月	1	615	2	3	4	9	9		1	36			2	13	10	705
	7	1,033	9	18	120	58	59	32	3	5			21	69	22	1,456
2月	2	286	1	12	13	18	3	2	3	8	11	69		18	12	458
	2	535	3	1	7	8	6			41	1		1	15	3	623
3月	10	797	16	15	147	52	51	16	11				21	53	35	1,224
		271		4	12	14	3		5	10	13	67	1	7	8	415
4月	2	558	1	2	7	6	9		19	48	2	26	1	10	3	694
	11	866	12	16	199	41	39	17	25	8			29	56	35	1,354
5月		268	3	6	12	15	2	5	37	23	30	110		9	8	528
	1	538		1	9	8	9		1	31	1	2	1	15	11	628
6月	11	825	13	9	264	32	42	31	3	7			20	67	69	1,393
	2	247	1	4	11	4	3	1	2	10	12	118	1	15	7	438
7月	1	579	2	1	7	6	9		2	39	2	1	1	12	12	674
	9	903	13	7	223	40	45	4	23	10			37	60	54	1,428
8月	2	218	2	1	18	2	5	2	2	11	30	115		3	9	420
		549		3	7	8	9			59	1	1	1	18	9	665
9月	5	884	9	18	232	43	60	15	9	9			21	62	52	1,419
		260	2	6	11	7	3	3	3	10	36	112		11	4	468
10月	4	624	4	7	7	12	13		12	36		2	1	24	15	761
	9	1,121	15	20	255	58	64	6	19	6			34	83	49	1,739
11月	3	264	2	5	17	10	10	2	19	6	23	77		9	8	455
		640	2	3	7	16	15	1	1	19	2		2	6	5	719
12月	5	1,192	16	19	187	58	96	20					47	88	69	1,797
	1	291	1	1	17	3	7			12	8	45		13	7	406
1月	1	619	1	1	9	8	9			54	3	9	1	17	9	741
	5	960	14	16	135	48	66	20	1	9			20	64	40	1,398
2月		285	1	7	11	8	9	1	2	6	17	88	3	12	11	461
	1	595	1	4	14	8	11		2	81	1	3		11	10	742
3月	6	952	16	24	105	37	55	8		7			26	70	45	1,351
	1	247		4	11	9	4	1	1	22	39	137		14	11	501
4月	2	560	1	5	6	7	11	1		108	5	3	2	14	9	734
	6	936	20	18	102	43	40	12	1	23			24	76	39	1,340
5月	1	249	3	7	12	8	3	2	1	31	43	106		10	11	487
	1	613	5	3	15	15	7			55	1			24	10	749
6月	10	1,024	22	22	108	48	47	9	23	7			34	105	44	1,503
	3	274	1	2	11	7	6	2	1	39	41	132	1	8	6	534
IP電話	16	7,025	22	34	99	111	117	2	38	607	19	47	13	179	106	8,435
携 帯	94	11,493	175	202	2,077	558	664	190	118	91			334	853	553	17,402
固 定	15	3,160	17	59	156	105	58	21	76	188	303	1,176	6	129	102	5,571
合 計	125	21,678	214	295	2,332	774	839	213	232	886	322	1,223	353	1,161	761	31,408
比 率	0.4%	69.0%	0.7%	0.9%	7.4%	2.5%	2.7%	0.7%	0.7%	2.8%	1.0%	3.9%	1.1%	3.7%	2.4%	100.0%

上段=IP電話

中段=携帯電話

下段=固定電話

過去5年間の119番災害通報等受信状況



火災テレホンサービス

令和5年（1月～12月）（単位：件）

月	1月	2月	3月	4月	5月	6月	7月	8月	9月	10月	11月	12月	合計
火災・救助 その他出動件数	55	51	53	42	38	43	69	48	46	57	63	69	634
利用回数	7,411	7,799	11,866	1,740	8,650	6,154	4,087	2,137	2,894	3,602	4,732	4,519	65,591

群馬県医療情報端末の検索による回答（病院案内）

令和5年（1月～12月）（単位：件）

月	1月	2月	3月	4月	5月	6月	7月	8月	9月	10月	11月	12月	合計	高崎市	安中市	その他
内科	404	186	243	226	283	250	405	553	335	246	299	396	3,826	3,476	259	91
小児科	137	138	129	128	130	132	187	243	152	152	150	143	1,821	1,611	154	56
外科	126	91	111	110	114	135	164	149	139	150	86	108	1,483	1,309	136	38
脳神経外科	108	96	75	92	89	81	69	97	70	95	83	86	1,041	930	70	41
産婦人科	9	6	11	6	7	6	4	14	4	5	6	5	83	76	3	4
整形外科	154	115	110	116	141	84	117	106	109	95	94	118	1,359	1,203	93	63
泌尿器科	21	12	10	12	16	13	20	28	26	17	16	18	209	189	15	5
耳鼻科	23	15	21	18	21	21	28	23	22	21	28	20	261	229	20	12
眼科	19	19	26	25	22	21	20	24	14	14	16	16	236	202	18	16
精神科	6	5	12	4	5	2	5	2	4	10	3	11	69	59	9	1
皮膚科	8	7	5	15	13	10	20	35	16	13	3	14	159	145	10	4
歯科	14	8	6	8	10	9	12	23	7	12	6	7	122	107	11	4
その他	28	29	21	27	18	15	27	43	21	20	19	28	296	265	11	20
合計	1,057	727	780	787	869	779	1,078	1,340	919	850	809	970	10,965	9,801	809	355
率	9.6%	6.6%	7.1%	7.2%	7.9%	7.1%	9.8%	12.2%	8.4%	7.8%	7.4%	8.8%	100.0%	89.4%	7.4%	3.2%

たかさき消防共同指令センター予算及び決算

(単位：円)

種 別		年 度	令和4年度 (決算額)	令和5年度 (決算見込額)	令和6年度 (当初予算額)
		総 額	243,334,366	251,665,000	246,057,000
財源内訳	分担金・負担金	利根沼田	32,478,253	33,574,753	33,766,027
		渋川広域	33,112,104	35,511,113	34,281,358
		多野藤岡	31,929,760	32,933,938	33,019,754
		富岡甘楽	31,333,793	32,261,268	32,017,072
		吾妻広域	29,332,944	29,737,810	30,437,008
		小計	158,186,854	164,018,882	163,521,219
	県支出金		1,666,000	4,175,000	2,728,000
	一般財源	高崎市	69,715,411	69,523,094	66,471,901
		安中市	13,766,101	13,948,024	13,335,880
		小計	83,481,512	83,471,118	79,807,781

高機能消防指令システム更新整備事業予算及び決算

(単位：円)

種 別		年 度	令和4年度 (決算額)	令和5年度 (決算見込額)	令和6年度 (当初予算額)
		総 額	0	9,570,000	787,326,000
財源内訳	分担金・負担金	利根沼田	0	1,257,339	98,841,183
		渋川広域	0	1,457,830	135,348,730
		多野藤岡	0	1,331,506	100,172,430
		富岡甘楽	0	1,204,225	107,834,060
		吾妻広域	0	1,105,654	102,252,430
		小計	0	6,356,554	544,448,833
	組合債		0	3,200,000	242,800,000
	一般財源	高崎市	0	11,199	64,272
		安中市	0	2,247	12,895
		小計	0	13,446	77,167

氣象



氣象

気象状況

令和5年（1月～12月）

気象		月別											
		1月	2月	3月	4月	5月	6月	7月	8月	9月	10月	11月	12月
気温 (°C)	平均	3.4	4.8	11.1	14.5	18.4	22.9	28.1	28.9	26.0	16.9	11.6	6.6
	最高	15.8	18.2	23.2	30.0	34.0	35.7	39.3	38.2	35.9	26.8	26.8	19.7
	最低	-7.3	-6.4	-1.6	1.1	5.2	12.2	21.2	20.9	14.9	7.3	-0.3	-3.5
湿度 (%)	平均	67.2	63.8	72.1	66.0	73.5	81.9	78.3	83.5	86.2	77.9	77.7	72.8
	最高	99.4	99.1	99.4	99.1	99.1	99.4	98.8	99.1	99.1	99.1	98.8	99.4
	最低	24.4	17.2	17.4	13.8	20.8	25.8	22.7	39.7	46.3	32.2	30.8	26.1
風速 (m/s)	最多風向	西	北西	西	西	西	南東	西	東南東	西	西	西	西
	平均風速	2.3	2.2	2.0	2.5	2.1	1.9	1.9	2.4	1.7	1.9	2.0	1.9
	最大風向	北北西	北西	北北西	北北東	北	北北東	北北東	南東	北西	北西	北西	西
	最大風速	19.7	17.2	20.4	19.6	19.5	17.1	21.4	16.5	16.6	17.2	19.1	18.1
累計降水量 (mm)		3.0	11.5	65.0	31.5	66.0	313.0	46.5	139.0	124.5	84.0	24.5	13.5
天候 (9時)	快晴	6	7	5	0	2	2	5	0	1	6	9	10
	晴	20	13	15	17	14	10	16	18	12	19	15	15
	曇	5	8	8	10	10	12	9	11	14	2	3	3
	雨	0	0	3	3	5	6	1	2	3	4	3	3
	雪	0	0	0	0	0	0	0	0	0	0	0	0

年間最高気温	39.3 °C
年間最低気温	-7.3 °C
年間最高湿度	99.4 %
年間最低湿度	13.8 %
年間最大風速	21.4 m/s
年間総降水量	922.0 mm

気象通報状況（高崎・藤岡地域）

令和5年（1月～12月）

種類別		月別												合計
		1月	2月	3月	4月	5月	6月	7月	8月	9月	10月	11月	12月	
気象警報	大雨								1					1
	大雪													0
	洪水													0
	暴風													0
	暴風雪													0
気象注意報	風雪	1												1
	強風	1	1	1	2	1					1	2	4	13
	大雨						6	1	7	5	1			20
	洪水						2	1	3	4	1			11
	大雪	1	1											2
	雷	1		3	2	4	14	19	16	16	6	2	2	85
	乾燥	3	4	4	6	5	1					1	3	27
	濃霧	1	1	9	8	9	11	7	12	11	5	7	3	84
	霜			3	12	1								16
	低温	3												3
	着氷・着雪		1											1
その他													0	
合計		11	8	20	30	20	34	28	39	36	14	12	12	264

消防団



消防団

地域別消防団長

	団 長 名	就 任 年 月 日
高 崎 市	高 橋 喜 良	令和4年4月1日
安 中 市	寺 島 良 一	令和6年4月1日

地域別消防団員数

	定員	実員	分団数	平均年齢	平均勤続年数
高 崎 市	1,520	1,249	58	43.5	12.8
安 中 市	545	498	14	49.3	12.7

地域別消防団編成

区分 地域	団	副	分	副	部	班	団	計
	長	団	団	分	長	長	員	
高 崎 市	1	26	60	61	113	111	877	1,249
安 中 市	1	4	14	14	34	67	364	498
合 計	2	30	74	75	147	178	1,241	1,747

地域別消防団車両数

区分 地域	車 両			合計
	消防ポンプ自動車	可搬積載車	その他	
高 崎 市	51	12	13	76
安 中 市	20	15	3	38
合 計	71	27	16	114

(令和6年4月1日現在)

高崎市消防団

(1) 沿革

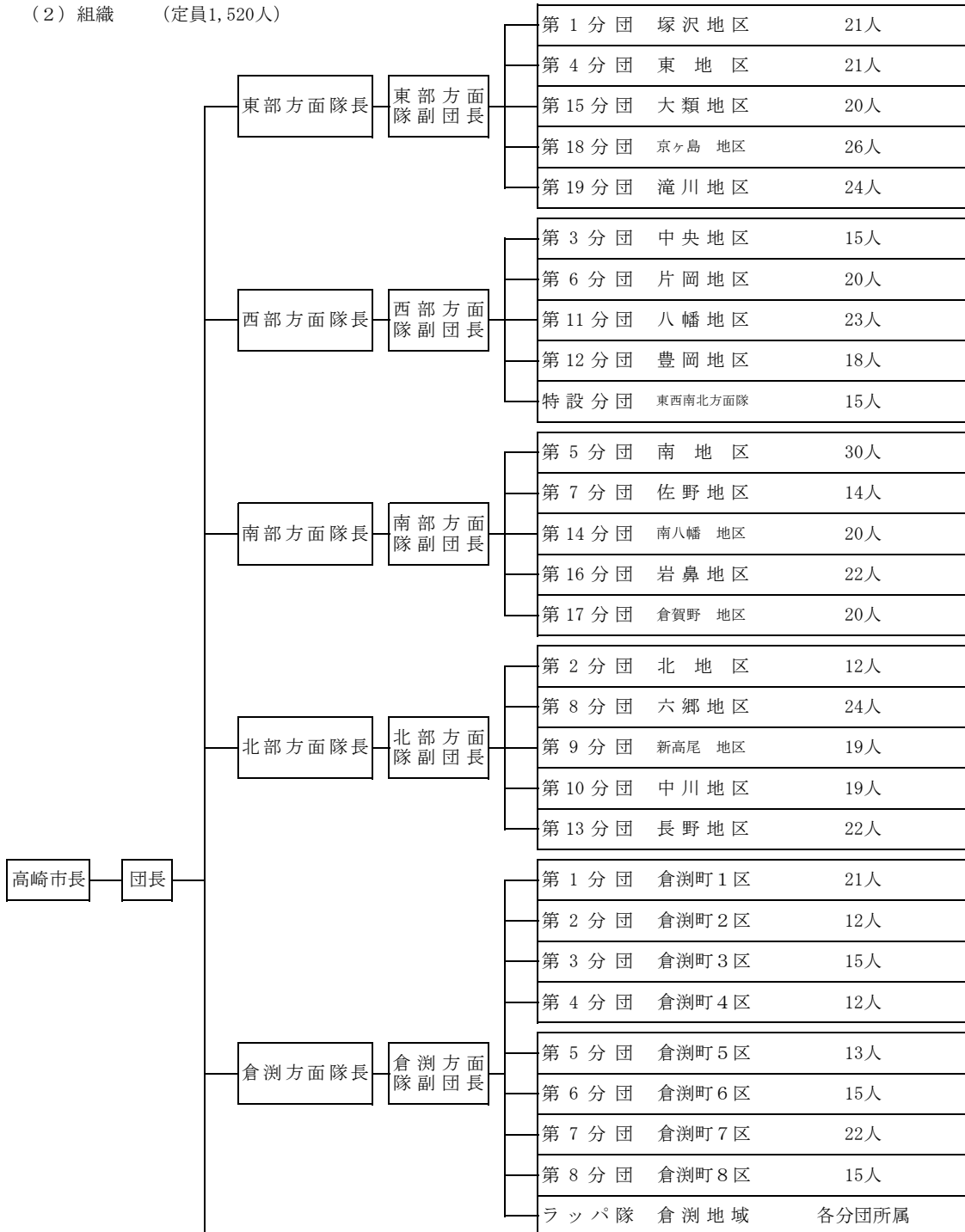
(令和6年4月1日現在)

昭和22年、それまでの警防団が廃止され、高崎市消防団が設置された。団員760人。昭和29年、改組を行い、新市内の分団を40人、旧市内の分団を25人とし、定員を228人とした。昭和30年、新高尾・中川・八幡・豊岡・長野村の合併に伴い、第9分団から第13分団まで、5個分団が新設され定員388人とした。昭和31年、八幡・大類村の合併に伴い第14分団、第15分団を設置、定員を508人とした。昭和32年、岩鼻村の合併に伴い、第16分団を設置、定員548人とした。昭和35年、改組を行い各分団の定員を25人とし、副団長1人増員、定員429人とした。昭和38年、倉賀野町合併に伴い第17分団を設置、定員を463人とした。昭和40年、群南村合併に伴い、第18分団、第19分団を設置、定員を553人とした。昭和44年、副団長を4人、定員554人とし、方面隊別担当区域制を導入した。

平成18年1月23日の倉渕村・箕郷町・群馬町・新町の合併、平成18年10月1日の榛名町の合併、平成21年6月1日の吉井町の合併に伴い、それぞれ合併町村の消防団を倉渕・箕郷・群馬・新町・榛名・吉井方面隊とし、旧町村時の分団をそのまま引継ぎ合計62個分団、定員を1,520人とした。なお、吉井方面隊は平成24年4月1日に12個分団から7個分団に再編し、分団数は57個分団となった。

平成25年10月1日には、消防団にとって組織の活性化、次世代の担い手育成などを目的として学生分団を発足し、分団数は58個分団となった。

(2) 組織 (定員1,520人)



箕郷方面隊長	箕郷方面 副団長	第1分団	箕輪地区	17人
		第2分団	車郷地区	21人
		第3分団	柏木沢・生原地区	17人
		喇叭特設分団	箕郷地域	10人
群馬方面隊長	群馬方面 副団長	第1分団	群馬南部地区	45人
		第2分団	群馬中央地区	46人
		第3分団	群馬北部地区	50人
		ラッパ隊	群馬地域	各分団所属
新町方面隊長	新町方面 副団長	第1分団	1区、2区、3区の一部、8区の一部	18人
		第2分団	5区、6区、3区の一部、4区の一部、8区の一部	16人
		第3分団	7区、3区の一部、4区の一部	17人
		第4分団	9区、10区	17人
榛名方面隊長	榛名方面 副団長	第1分団	榛名山・榛名湖地区	12人
		第2分団	上室田地区	16人
		第3分団	中室田地区	20人
		第4分団	下室田地区	23人
		第5分団	上里見地区	20人
		第6分団	中里見地区	13人
		第7分団	下里見・上大島地区	8人
		第8分団	本郷地区	13人
		第9分団	宮沢・十文字地区	20人
		第10分団	神戸・三ツ子沢地区	20人
		第11分団	高浜・白岩地区	23人
ラッパ隊	榛名地域	ラッパ長1人 他各分団所属		
吉井方面隊長	吉井方面 副団長	第1分団	1区、10区、11区	26人
		第2分団	12区、13区、14区、15区	21人
		第3分団	16区、17区、18区、19区、20区、21区、33区	31人
		第4分団	22区、23区、24区、34区、35区、36区	13人
		第5分団	25区、26区、27区、28区、29区、30区	25人
		第6分団	5区、6区、7区、8区、32区	32人
		第7分団	2区、3区、4区、9区、31区	12人
学生分団				63人
本部付女性団員				6人

(3) 消防団員の勤続年数

階級 勤続年数	団長	副団長	分団長	副分団長	部長	班長	団員	合計
1年未満	0	0	0	0	0	0	98	98
1年以上5年未満	0	0	0	0	2	5	188	195
5年以上10年未満	0	1	4	5	16	17	196	239
10年以上15年未満	0	1	5	10	25	30	133	204
15年以上20年未満	0	2	16	17	36	30	101	202
20年以上25年未満	0	6	21	17	18	22	67	151
25年以上30年未満	0	7	7	7	14	5	63	103
30年以上	1	9	7	5	2	2	31	57
合計	1	26	60	61	113	111	877	1,249
平均勤続年数	43.0	27.7	20.6	19.2	16.6	15.0	10.5	12.8

(4) 消防団員の年齢

階級 年齢	団長	副団長	分団長	副分団長	部長	班長	団員	合計
18歳～20歳	0	0	0	0	0	0	20	20
21歳～25歳	0	0	0	0	1	0	73	74
26歳～30歳	0	0	2	0	1	2	58	63
31歳～35歳	0	0	1	0	7	6	90	104
36歳～40歳	0	0	2	6	11	14	144	177
41歳～45歳	0	0	8	14	27	30	153	232
46歳～50歳	0	4	15	16	32	23	137	227
51歳～55歳	0	4	25	19	20	27	126	221
56歳～60歳	0	13	4	5	12	9	49	92
61歳以上	1	5	3	1	2	0	27	39
合計	1	26	60	61	113	111	877	1,249
平均年齢	68.0	57.0	49.4	48.6	46.6	46.3	41.6	43.5

(5) 職業構成及び就業形態別の状況

職業構成				合計	就業形態				合計
公務員		特殊法人 等公務員 に準ずる 職員	その他		被用者	自営業者	家族従業者	その他 (学生含む)	
国家公務員	地方公務員								
2	85	36	1,126	1,249	788	250	81	130	1,249

(6) 階級別報酬

階級	団長	副団長	分団長	副分団長	部長	班長	団員
報酬(年額・円)	263,000	181,000	150,000	103,000	72,000	58,000	44,000

(7) 車両数

消防ポンプ自動車	可搬積載車	その他	合計
51	12	13	76

安中市消防団

(1) 沿革

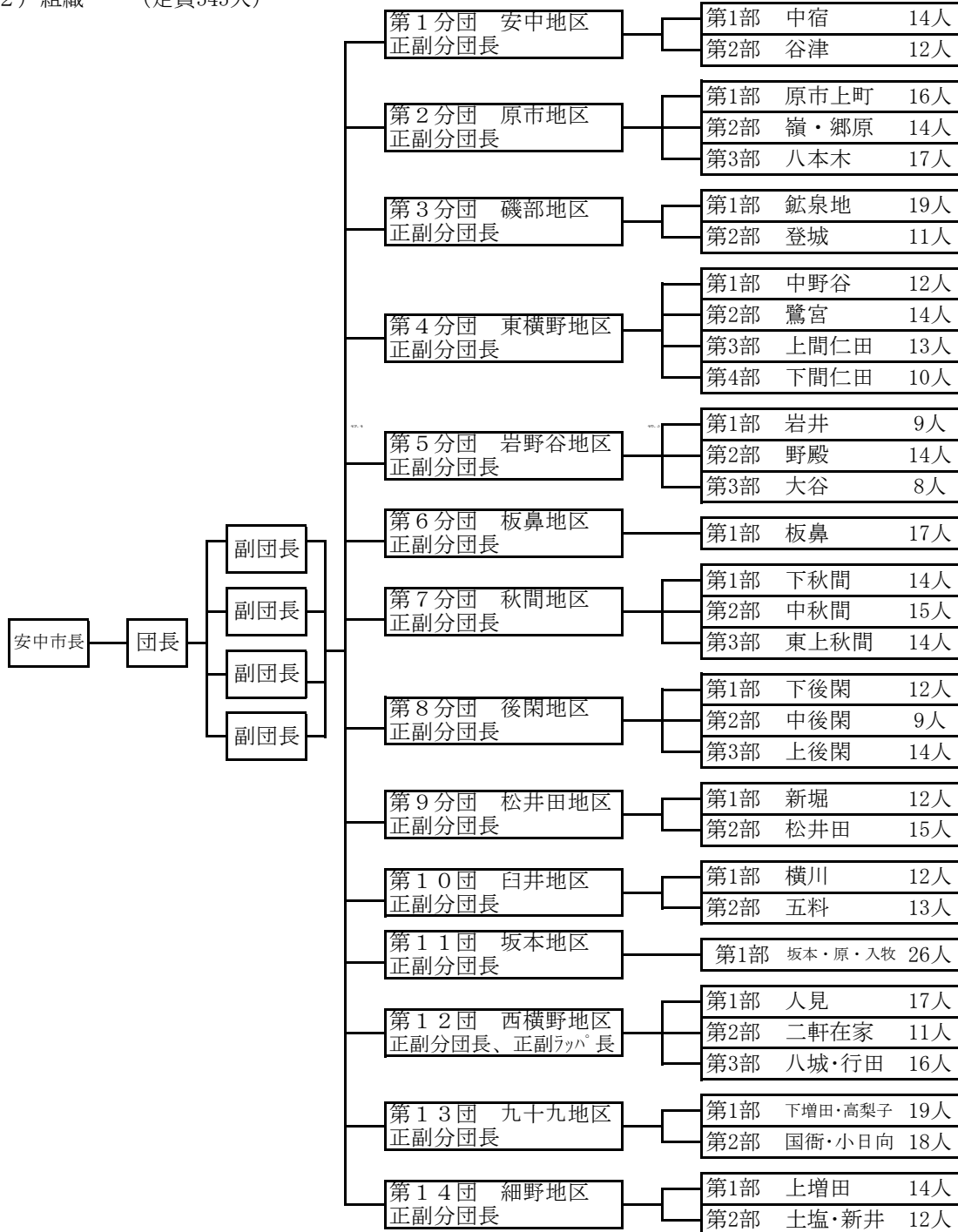
(令和6年4月1日現在)

平成の大合併により平成18年3月18日旧安中市と旧松井田町が合併し、新安中市が誕生すると同時に安中市消防団設置条例を制定して、現在の安中市消防団が発足した。

合併当時、1本部、14分団、36部、団員数545人で消防ポンプ自動車22台、小型ポンプ積載車20台で組織され、地域の実情に応じた体制が維持された。

消防団は、「自らの地域は自らで守る」という精神に基づき、消火・防災活動はもとより、平常時の啓発活動など幅広い分野で地域防災の要として重要な役割を果たしているが、消防団を取り巻く社会環境も大きく変化し、就業構造の変化、住民意識の変容等に伴い、昼間出場できる団員の減少、団員のサラリーマン化等さまざまな課題に直面している。

(2) 組織 (定員545人)



(3) 消防団員の勤続年数

階級 勤続年数	団長	副団長	分団長	副分団長	部長	班長	団員	合計
1年未満	0	0	0	0	0	0	35	35
1年以上5年未満	0	0	0	0	0	4	91	95
5年以上10年未満	0	0	0	0	3	17	64	84
10年以上15年未満	0	0	0	1	14	28	50	93
15年以上20年未満	0	0	3	5	8	11	46	73
20年以上25年未満	0	3	5	4	4	2	35	53
25年以上30年未満	0	0	1	3	2	4	22	32
30年以上	1	1	5	1	3	1	21	33
合計	1	4	14	14	34	67	364	498
平均勤続年数	35.1	26.6	25.1	20.7	16.83	12.6	11.3	12.7

(4) 消防団員の年齢

階級 年齢	団長	副団長	分団長	副分団長	部長	班長	団員	合計
18歳～20歳	0	0	0	0	0	0	3	3
21歳～25歳	0	0	0	0	0	0	4	4
26歳～30歳	0	0	0	0	0	0	11	11
31歳～35歳	0	0	0	0	1	3	30	34
36歳～40歳	0	0	1	0	0	5	42	48
41歳～45歳	0	0	2	2	8	14	54	80
46歳～50歳	0	1	2	4	9	18	44	78
51歳～55歳	0	0	4	3	10	19	64	100
56歳～60歳	1	1	3	3	6	7	46	67
61歳以上	0	2	2	2	0	1	66	73
合計	1	4	14	14	34	67	364	498
平均年齢	68.0	57.0	49.4	48.6	46.6	46.3	41.6	43.5

(5) 職業構成及び就業形態別の状況

職業構成				合計	就業形態				合計
公務員		特殊法人 等公務員 に準ずる 職員	その他		被用者	自営業者	家族従業者	その他	
国家公務員	地方公務員								
2	32	6	458	498	339	112	18	29	498

(6) 階級別報酬

	団長	副団長	分団長	副分団長	部長	班長	団員
報酬(年額・円)	271,000	232,000	184,000	154,000	118,000	82,000	46,000

(7) 車両数

消防ポンプ自動車	可搬積載車	その他	合計
20	15	3	38

消防音樂隊



消防音樂隊

沿革

高崎市等広域消防局音楽隊は、消防職・団員の士気の高揚を図るとともに、防火思想の普及を目的として、昭和31年12月1日に隊長以下28人をもって、県内最初の消防音楽隊として発足した。

現在は、隊長以下31人の隊員が、勤務のかたわら消防関係行事のほか構成市の主催する行事等に積極的に参加し、演奏活動を通じて住民との出会いやふれあいの中で消防広報の一翼を担っている。



組織及び階級別状況

令和6年4月1日現在

階級 編成	消防監	消防司令	消防司令補	消防士長	消防副士長	消防士	計
隊長			1				1
副隊長			1				1
楽長		1					1
副楽長			2				2
助教		2	3				5
隊員			12	3	4	2	21
計	0	3	19	3	4	2	31

編 成



パーカッション

5



トランペット

6



ホルン

1



ユーフォニウム

1



トロンボーン

2



チューバ

1



フルート

3



クラリネット

3



アルトサクソ

3



テナーサクソ

2



バリトンサクソ

1



ピッコロ

1



オーボエ

1



指揮

1

活動状況

◇定期練習 (毎週) 火曜日及び木曜日

◇出場 (令和5年度実績)

年 月	件 名	
令和5年	7月	高崎市社会を明るくする運動市民大会
	9月	高崎市消防隊総合訓練
	10月	GUNMAラーメンフェスタ2023
	10月	第37回高崎ふれあいの広場
	11月	幼年消防クラブのつどい
	11月	くらぶちやまなみ祭
令和6年	1月	高崎市消防隊出初式
	1月	高崎市民生委員・児童委員総会
	2月	高崎市女性防火クラブ全体研修会

消 防 年 報

2024年（令和6年）刊行

発 行 高 崎 市 等 広 域 消 防 局
2024年6月

編 集 総務課
群馬県高崎市八千代町一丁目13番10号
代表 027（322）2391
FAX 027（323）1993
URL <https://takasaki-kouiki119.gunma.jp>
E-mail shoubou@city.takasaki.gunma.jp

この年報についての問い合わせ先：総務課総務係 TEL 027（322）2393
